

# Arbeitsmarkt in Zahlen

Sperrfrist: 31.01.2012, 09:55 Uhr



**Arbeitsmarktreport  
Agentur für Arbeit Regensburg  
Januar 2012**



**Bundesagentur für Arbeit**  
Statistik



## Impressum

<b>Reihe:</b>	Arbeitsmarkt in Zahlen
<b>Titel:</b>	Arbeitsmarktreport
<b>Region:</b>	Agentur für Arbeit Regensburg
<b>Berichtsmonat:</b>	Januar 2012
<b>Periodizität:</b>	monatlich
<b>Hinweise:</b>	Sperrfrist: 31.01.2012, 09:55 Uhr
<b>Nächster Veröffentlichungstermin:</b>	29.02.2012
<b>Herausgeber:</b>	Bundesagentur für Arbeit Statistik
<b>Rückfragen an:</b>	Statistik-Service Südost Regensburger Str. 100/104 90478 Nürnberg
<b>E-Mail:</b>	<a href="mailto:Statistik-Service-Suedost@arbeitsagentur.de">Statistik-Service-Suedost@arbeitsagentur.de</a>
<b>Hotline:</b>	Tel.: 01801 78722 50 *
<b>Fax:</b>	Fax: 01801 78722 51 *

\*) 3,9 Cent je Minute aus dem Festnetz der Deutschen Telekom. Bei Anrufen aus Mobilfunknetzen höchstens 42 ct / min.

## Weiterführende statistische Informationen

<b>Internet:</b>	<a href="http://statistik.arbeitsagentur.de">http://statistik.arbeitsagentur.de</a> Statistik nach Themen <a href="http://statistik.arbeitsagentur.de/Navigation/Statistik/Statistik-nach-Themen/Statistik-nach-Themen-Nav.html">http://statistik.arbeitsagentur.de/Navigation/Statistik/Statistik-nach-Themen/Statistik-nach-Themen-Nav.html</a> Aktuelle Daten
<b>Zitierhinweis:</b>	Statistik der Bundesagentur für Arbeit Arbeitsmarkt in Zahlen, Arbeitsmarktreport, Nürnberg, Januar 2012.

© Statistik der Bundesagentur für Arbeit

Der Inhalt unterliegt urheberrechtlichem Schutz.

Für nichtgewerbliche Zwecke sind Vervielfältigung und unentgeltliche Verbreitung, auch auszugsweise, mit genauer Quellenangabe gestattet.

Die Verbreitung, auch auszugsweise, über elektronische Systeme/Datenträger bedarf der vorherigen Zustimmung.

Alle übrigen Rechte vorbehalten.



## Abkürzungen und Zeichenerklärung

AA	Agentur für Arbeit
ABM	Arbeitsbeschaffungsmaßnahmen
AGH	Arbeitsgelegenheiten
BA	Bundesagentur für Arbeit
BSI	Beschäftigung schaffende Infrastrukturmaßnahmen
dar.	darunter
dav.	davon
GSt	Geschäftsstelle
HA	Hauptagentur
IT	Informationstechnologie
PSA	Personal-Service-Agentur
SGB	Sozialgesetzbuch
zKT	zugelassene kommunale Träger
I	insgesamt
M	Männer
F	Frauen
MD	Monatsdurchschnitt
ME	Monatsende
MS	Monatssumme
MM	Monatsmitte
MA	Monatsanfang
JA	Jahresanfang
JD	Jahresdurchschnitt
JE	Jahresende
JS	Jahressumme
r	berichtigte Zahl
s	geschätzte Zahl
u	unzuverlässige oder ungewisse Daten
0	mehr als nichts, aber weniger als die Hälfte der kleinsten Einheit, die in der Tabelle zur Darstellung gebracht werden kann
-	nichts vorhanden
.	kein Nachweis vorhanden
...	Angaben fallen später an
*	Zahlenwerte kleiner 3 und korrespondierende Werte werden aus Datenschutzgründen nicht ausgewiesen
x	Nachweis nicht sinnvoll

Abweichungen in den Summen ergeben sich durch Runden der Zahlen.

## Aktuelle Hinweise

Eine **Revision der Statistik über Arbeitslose und Arbeitsuchende** führt ab Berichtsmonat Januar 2012 zu **kleineren rückwirkenden Änderungen** von Eckzahlen ab Januar 2007. Auslöser für die Revision waren insbesondere die Erweiterung der statistischen Berichterstattung zur Dauer der Arbeitslosigkeit und eine Änderung der Berücksichtigung des Wohnortes.

Um die Daten der Jobcenter zugelassener kommunaler Träger auch bei der **Dauer der Arbeitslosigkeit** verwenden zu können, wurde die statistische Methodik verbessert und auf die sog. integrierte Datenbasis (integrierte Datenhaltung für Agenturen für Arbeit, Jobcenter in gemeinsamer Einrichtung und zugelassener kommunaler Träger) umgestellt. Für Regionen mit zugelassenem kommunalem Träger im Bezirk werden aufgrund technischer Restriktionen in den Reports vorerst keine Dauern ausgewiesen.

Der **Wohnort eines Arbeitslosen oder Arbeitsuchenden** wird nunmehr auch dann zur regionalen Zuweisung herangezogen, wenn abweichende Gebietsinformationen zum Träger oder zur betreuenden Dienststelle vorliegen. Bislang wurden die Informationen zum Wohnort, zum Träger und zur Dienststelle gleichberechtigt verwendet. Der nunmehr geltende Vorrang des Wohnortes führt in Einzelfällen zu regionalen Verschiebungen, spielt bundesweit aber keine Rolle.

In Folge des Übergangs von Jobcentern in gemeinsamer Einrichtung in **41 Jobcenter zugelassener kommunaler Träger** zum 1.1.2012 mussten mehr statistische Ergebnisse als üblich für zugelassene kommunale Träger geschätzt werden. Daraus ergeben sich **Einschränkungen der Berichtsfähigkeit über Strukturen der Zu- und Abgänge in und aus Arbeitslosigkeit**: Für bundesweit insgesamt 58.000 Zugänge und 52.000 Abgänge (neue und bisherige zugelassene kommunale Träger) liegen keine Strukturangaben etwa in Bezug auf Erwerbstätigkeit vor. Wegen der oben genannten Übergänge sind auch Vorjahresveränderungen auf Trägergebietsebene (gemeinsame Einrichtungen, zugelassene kommunale Träger) nicht sinnvoll.

Aufgrund der o.g. **Neuorganisation der SGB II Träger** zum 1. Januar 2012 hat sich die Zahl der durch die Bundesagentur im SGB II betreuten Personen verringert. In den davon betroffenen Regionen ist für den Berichtsmonat Januar 2012 von einer **Untererfassung der Förderdaten** auszugehen, Vormonats- und Vorjahresvergleiche sind hier nicht sinnvoll. Um dennoch für Deutschland (West und Ost) sowie die Bundesländer und Regionaldirektionen Aussagen zum Umfang von Förderung zu ermöglichen, wurden die wichtigsten Bestandsdaten **ab Bundeslandsebene aufwärts geschätzt**. Für die letztgenannten Gebiete erfolgte auch eine **Hochrechnung** von Daten zu gemeldeten erwerbsfähigen Personen; dadurch ist es möglich, für diese Regionen Werte zur **Unterbeschäftigung** auszuweisen.



## Inhaltsverzeichnis

### Arbeitsmarktreport

Agentur für Arbeit Regensburg

Januar 2012

	<b>Seite</b>
Eckwerte des Arbeitsmarktes	<a href="#"><u>6</u></a>
Eckwerte des Arbeitsmarktes im Rechtskreis SGB III	<a href="#"><u>7</u></a>
Eckwerte des Arbeitsmarktes im Rechtskreis SGB II	<a href="#"><u>8</u></a>
Bestand an Arbeitslosen nach Rechtskreisen	<a href="#"><u>9</u></a>
Bestand an Arbeitslosen nach Personengruppen	<a href="#"><u>10</u></a>
Zugang in und Abgang aus Arbeitslosigkeit	<a href="#"><u>11</u></a>
Gemeldete Arbeitsstellen	<a href="#"><u>12</u></a>
Bestand an Arbeitslosen und gemeldeten Arbeitsstellen nach Zielberufen	<a href="#"><u>13</u></a>
Arbeitsmarktpolitische Maßnahmen	<a href="#"><u>14</u></a>
Der Arbeitsmarkt in den Dienststellen des Agenturbezirks	<a href="#"><u>15</u></a>
Hauptagentur Regensburg	<a href="#"><u>16</u></a>
Geschäftsstelle Kelheim	<a href="#"><u>19</u></a>
Geschäftsstelle Neumarkt	<a href="#"><u>22</u></a>

**Eckwerte des Arbeitsmarktes**

 Agentur für Arbeit Regensburg  
 Januar 2012

Merkmale	Jan 2012	Dez 2011	Nov 2011	Veränderung gegenüber					
				Vormonat		Vorjahresmonat <sup>1)</sup>			
						Jan 2011		Dez 2010	Nov 2010
				absolut	in %	absolut	in %	in %	in %
<b>Bestand an Arbeitsuchenden</b>									
Insgesamt	17.605	17.298	16.126	307	1,8	-2.437	-12,2	-13,8	-14,7
<b>Bestand an Arbeitslosen</b>									
Insgesamt	10.185	7.842	7.187	2.343	29,9	-1.761	-14,7	-18,4	-20,3
60,1% Männer	6.118	4.172	3.654	1.946	46,6	-1.203	-16,4	-21,1	-21,5
39,9% Frauen	4.067	3.670	3.533	397	10,8	-558	-12,1	-15,1	-19,0
8,6% 15 bis unter 25 Jahre	876	597	540	279	46,7	-120	-12,0	-21,3	-18,6
1,5% dar. 15 bis unter 20 Jahre	152	123	116	29	23,6	-20	-11,6	-1,6	-12,1
34,6% 50 bis unter 65 Jahre	3.521	2.860	2.718	661	23,1	-662	-15,8	-18,4	-18,4
21,7% dar. 55 bis unter 65 Jahre	2.210	1.856	1.793	354	19,1	-406	-15,5	-18,0	-17,0
18,7% Langzeitarbeitslose	1.905	1.911	1.944	-6	-0,3	-595	-23,8	-21,3	-21,8
9,4% Schwerbehinderte	959	866	869	93	10,7	-128	-11,8	-8,6	-9,1
13,0% Ausländer	1.325	1.084	937	241	22,2	-167	-11,2	-12,9	-19,2
<b>Zugang an Arbeitslosen</b>									
Insgesamt	4.808	3.359	3.136	1.449	43,1	-567	-10,5	-7,7	-12,2
dar. aus Erwerbstätigkeit	3.410	1.823	1.446	1.587	87,1	-244	-6,7	-8,9	-10,5
aus Ausbildung/sonst. Maßnahme	457	498	535	-41	-8,2	-85	-15,7	-17,1	-25,4
seit Jahresbeginn	4.808	38.761	35.402	x	x	-567	-10,5	-17,2	-18,0
<b>Abgang an Arbeitslosen</b>									
Insgesamt	2.450	2.703	3.124	-253	-9,4	-592	-19,5	-10,9	-15,2
dar. in Erwerbstätigkeit	840	859	1.191	-19	-2,2	-360	-30,0	-14,7	-11,8
in Ausbildung/sonst. Maßnahme	418	470	563	-52	-11,1	-12	-2,8	-19,2	-28,9
seit Jahresbeginn	2.450	40.497	37.794	x	x	-592	-19,5	-17,8	-18,2
<b>Arbeitslosenquoten bezogen auf</b>									
alle zivilen Erwerbspersonen	3,4	2,6	2,4	x	x	x	4,1	3,3	3,1
dar. Männer	3,8	2,6	2,3	x	x	x	4,6	3,3	2,9
Frauen	3,0	2,7	2,6	x	x	x	3,4	3,2	3,2
15 bis unter 25 Jahre	2,4	1,6	1,5	x	x	x	2,7	2,1	1,8
15 bis unter 20 Jahre	1,2	1,0	0,9	x	x	x	1,3	1,0	1,0
50 bis unter 65 Jahre	4,6	3,7	3,5	x	x	x	5,7	4,8	4,5
55 bis unter 65 Jahre	5,3	4,4	4,3	x	x	x	6,7	5,8	5,5
Ausländer	8,8	7,2	6,2	x	x	x	10,1	8,4	7,9
abhängige zivile Erwerbspersonen	3,9	3,0	2,8	x	x	x	4,6	3,7	3,5
<b>Unterbeschäftigung</b>									
Arbeitslosigkeit im weiteren Sinne	11.141	8.755	8.099	2.386	27,3	-1.702	-13,3	-17,1	-19,1
Unterbeschäftigung im engeren Sinne	13.617	11.377	10.756	2.240	19,7	-2.878	-17,4	-21,1	-21,0
Unterbeschäftigung (ohne Kurzarbeit)	15.606	13.428	12.814	2.178	16,2	-2.853	-15,5	-18,0	-17,9
Unterbeschäftigungsquote	5,2	4,5	4,3	x	x	x	6,2	5,5	5,3
<b>Leistungsempfänger<sup>2)</sup></b>									
Arbeitslosengeld	5.687	3.969	3.334	1.718	43,3	-1.107	-16,3	-18,1	-21,1
erwerbsfähige Leistungsberechtigte	10.641	10.540	10.571	101	1,0	-1.485	-12,2	-13,4	-13,8
nicht erwerbsfähige Leistungsberechtigte	3.952	3.920	3.918	32	0,8	-616	-13,5	-15,1	-16,2
Bedarfsgemeinschaften	8.507	8.436	8.450	71	0,8	-1.030	-10,8	-11,8	-12,2
<b>Gemeldete Arbeitsstellen</b>									
Zugang	1.136	1.430	1.473	-294	-20,6	50	4,6	29,1	14,3
Zugang seit Jahresbeginn	1.136	18.127	16.697	x	x	50	4,6	21,7	21,2
Bestand	3.501	3.489	3.430	12	0,3	1.308	59,6	58,7	45,9

1) Bei Quoten werden die Vorjahreswerte ausgewiesen.

© Statistik der Bundesagentur für Arbeit

2) Vorläufige, hochgerechnete Werte am aktuellen Rand (beim Arbeitslosengeld für die letzten zwei Monate, bei den SGB II-Daten für die letzten drei Monate).

**Eckwerte des Arbeitsmarktes im Rechtskreis SGB III**

 Agentur für Arbeit Regensburg  
 Januar 2012

Merkmale	Jan 2012	Dez 2011	Nov 2011	Veränderung gegenüber					
				Vormonat		Vorjahresmonat <sup>1)</sup>			
						Jan 2011		Dez 2010	Nov 2010
				absolut	in %	absolut	in %	in %	in %
<b>Bestand an Arbeitssuchenden</b>									
Insgesamt	9.781	9.520	8.377	261	2,7	-1.357	-12,2	-14,3	-14,7
<b>Bestand an Arbeitslosen</b>									
Insgesamt	6.094	4.023	3.406	2.071	51,5	-1.043	-14,6	-20,7	-22,7
65,9% Männer	4.014	2.238	1.759	1.776	79,4	-735	-15,5	-23,1	-22,5
34,1% Frauen	2.080	1.785	1.647	295	16,5	-308	-12,9	-17,4	-22,9
11,7% 15 bis unter 25 Jahre	713	433	377	280	64,7	-93	-11,5	-24,4	-18,6
1,8% dar. 15 bis unter 20 Jahre	112	75	74	37	49,3	-24	-17,6	-19,4	-16,9
35,0% 50 bis unter 65 Jahre	2.134	1.589	1.436	545	34,3	-543	-20,3	-24,1	-25,1
23,3% dar. 55 bis unter 65 Jahre	1.422	1.132	1.061	290	25,6	-411	-22,4	-25,4	-25,9
7,3% Langzeitarbeitslose	446	453	463	-7	-1,5	-246	-35,5	-31,8	-31,7
8,6% Schwerbehinderte	526	466	469	60	12,9	-144	-21,5	-16,6	-15,9
10,2% Ausländer	621	427	304	194	45,4	7	1,1	-1,6	-15,6
<b>Zugang an Arbeitslosen</b>									
Insgesamt	3.640	2.077	1.800	1.563	75,3	-452	-11,0	-12,4	-13,4
dar. aus Erwerbstätigkeit	3.048	1.445	1.080	1.603	110,9	-187	-5,8	-9,7	-7,0
aus Ausbildung/sonst. Maßnahme	257	265	314	-8	-3,0	-85	-24,9	-30,8	-30,8
seit Jahresbeginn	3.640	24.004	21.927	x	x	-452	-11,0	-21,1	-21,9
<b>Abgang an Arbeitslosen</b>									
Insgesamt	1.505	1.409	1.801	96	6,8	-471	-23,8	-15,1	-13,9
dar. in Erwerbstätigkeit	673	590	877	83	14,1	-264	-28,2	-10,6	-3,4
in Ausbildung/sonst. Maßnahme	235	232	329	3	1,3	-72	-23,5	-32,8	-27,7
seit Jahresbeginn	1.505	24.469	23.060	x	x	-471	-23,8	-21,5	-21,9
<b>Arbeitslosenquoten bezogen auf</b>									
alle zivilen Erwerbspersonen	2,1	1,4	1,1	x	x	x	2,4	1,7	1,5
dar. Männer	2,5	1,4	1,1	x	x	x	3,0	1,8	1,4
Frauen	1,5	1,3	1,2	x	x	x	1,8	1,6	1,6
15 bis unter 25 Jahre	2,0	1,2	1,0	x	x	x	2,2	1,6	1,3
15 bis unter 20 Jahre	0,9	0,6	0,6	x	x	x	1,0	0,7	0,7
50 bis unter 65 Jahre	2,8	2,1	1,9	x	x	x	3,6	2,9	2,6
55 bis unter 65 Jahre	3,4	2,7	2,5	x	x	x	4,7	3,9	3,7
Ausländer	4,1	2,8	2,0	x	x	x	4,2	2,9	2,4
abhängige zivile Erwerbspersonen	2,3	1,5	1,3	x	x	x	2,8	2,0	1,7
<b>Unterbeschäftigung</b>									
Arbeitslosigkeit im weiteren Sinne	6.405	4.322	3.715	2.083	48,2	-999	-13,5	-19,4	-21,9
Unterbeschäftigung im engeren Sinne	7.420	5.409	4.880	2.011	37,2	-1.798	-19,5	-24,7	-23,6
Unterbeschäftigung (ohne Kurzarbeit)	9.393	7.444	6.923	1.949	26,2	-1.767	-15,8	-18,4	-17,2
Unterbeschäftigungsquote	3,1	2,5	2,3	x	x	x	3,8	3,1	2,8
<b>Leistungsempfänger</b>									
Arbeitslosengeld <sup>2)</sup>	5.687	3.969	3.334	1.718	43,3	-1.107	-16,3	-18,1	-21,1

1) Bei Quoten werden die Vorjahreswerte ausgewiesen.

© Statistik der Bundesagentur für Arbeit

Die Differenzierung nach Rechtskreisen basiert auf anteiligen Quoten der Arbeitslosen in den beiden Rechtskreisen, d.h. die Basis ist jeweils gleich und in der Summe ergibt sich die Arbeitslosenquote insgesamt. Abweichungen in der Summe sind rundungsbedingt.

2) Vorläufige, hochgerechnete Werte für Dezember 2011 und Januar 2012; ohne Arbeitslosengeld bei Weiterbildung.

**Eckwerte des Arbeitsmarktes im Rechtskreis SGB II**
 Agentur für Arbeit Regensburg  
Januar 2012

Merkmale	Jan 2012	Dez 2011	Nov 2011	Veränderung gegenüber					
				Vormonat		Vorjahresmonat <sup>1)</sup>			
						Jan 2011		Dez 2010	Nov 2010
				absolut	in %	absolut	in %	in %	in %
<b>Bestand an Arbeitsuchenden</b>									
Insgesamt	7.824	7.778	7.749	46	0,6	-1.080	-12,1	-13,2	-14,6
<b>Bestand an Arbeitslosen</b>									
Insgesamt	4.091	3.819	3.781	272	7,1	-718	-14,9	-15,9	-18,0
51,4% Männer	2.104	1.934	1.895	170	8,8	-468	-18,2	-18,7	-20,5
48,6% Frauen	1.987	1.885	1.886	102	5,4	-250	-11,2	-12,9	-15,2
4,0% 15 bis unter 25 Jahre	163	164	163	-1	-0,6	-27	-14,2	-11,8	-18,5
1,0% dar. 15 bis unter 20 Jahre	40	48	42	-8	-16,7	4	11,1	50,0	-2,3
33,9% 50 bis unter 65 Jahre	1.387	1.271	1.282	116	9,1	-119	-7,9	-9,9	-9,4
19,3% dar. 55 bis unter 65 Jahre	788	724	732	64	8,8	5	0,6	-2,9	0,3
35,7% Langzeitarbeitslose	1.459	1.458	1.481	1	0,1	-349	-19,3	-17,3	-18,1
10,6% Schwerbehinderte	433	400	400	33	8,3	16	3,8	2,8	0,5
17,2% Ausländer	704	657	633	47	7,2	-174	-19,8	-18,9	-20,8
<b>Zugang an Arbeitslosen</b>									
Insgesamt	1.168	1.282	1.336	-114	-8,9	-115	-9,0	1,1	-10,5
dar. aus Erwerbstätigkeit	362	378	366	-16	-4,2	-57	-13,6	-5,5	-19,6
aus Ausbildung/sonst. Maßnahme	200	233	221	-33	-14,2	-	-	6,9	-16,0
seit Jahresbeginn	1.168	14.757	13.475	x	x	-115	-9,0	-10,0	-10,9
<b>Abgang an Arbeitslosen</b>									
Insgesamt	945	1.294	1.323	-349	-27,0	-121	-11,4	-5,8	-16,9
dar. in Erwerbstätigkeit	167	269	314	-102	-37,9	-96	-36,5	-22,5	-29,0
in Ausbildung/sonst. Maßnahme	183	238	234	-55	-23,1	60	48,8	0,4	-30,6
seit Jahresbeginn	945	16.028	14.734	x	x	-121	-11,4	-11,4	-11,9
<b>Arbeitslosenquoten bezogen auf</b>									
alle zivilen Erwerbspersonen	1,4	1,3	1,3	x	x	x	1,6	1,5	1,6
dar. Männer	1,3	1,2	1,2	x	x	x	1,6	1,5	1,5
Frauen	1,4	1,4	1,4	x	x	x	1,6	1,6	1,6
15 bis unter 25 Jahre	0,5	0,5	0,5	x	x	x	0,5	0,5	0,5
15 bis unter 20 Jahre	0,3	0,4	0,3	x	x	x	0,3	0,2	0,3
50 bis unter 65 Jahre	1,8	1,6	1,7	x	x	x	2,1	1,9	1,9
55 bis unter 65 Jahre	1,9	1,7	1,7	x	x	x	2,0	1,9	1,9
Ausländer	4,7	4,4	4,2	x	x	x	6,0	5,5	5,4
abhängige zivile Erwerbspersonen	1,6	1,5	1,5	x	x	x	1,9	1,8	1,8
<b>Unterbeschäftigung</b>									
Arbeitslosigkeit im weiteren Sinne	4.736	4.433	4.384	303	6,8	-703	-12,9	-14,7	-16,5
Unterbeschäftigung im engeren Sinne	6.197	5.968	5.876	229	3,8	-1.080	-14,8	-17,5	-18,7
Unterbeschäftigung (ohne Kurzarbeit)	6.213	5.984	5.891	229	3,8	-1.086	-14,9	-17,4	-18,7
Unterbeschäftigungsquote	2,1	2,0	2,0	x	x	x	2,5	2,4	2,4
<b>Leistungsempfänger</b>									
erwerbsfähige Leistungsberechtigte <sup>2)</sup>	10.641	10.540	10.571	101	1,0	-1.485	-12,2	-13,4	-13,8
nicht erwerbsfähige Leistungsberechtigte <sup>2)</sup>	3.952	3.920	3.918	32	0,8	-616	-13,5	-15,1	-16,2
Bedarfsgemeinschaften <sup>2)</sup>	8.507	8.436	8.450	71	0,8	-1.030	-10,8	-11,8	-12,2

1) Bei Quoten werden die Vorjahreswerte ausgewiesen.

© Statistik der Bundesagentur für Arbeit

Die Differenzierung nach Rechtskreisen basiert auf anteiligen Quoten der Arbeitslosen in den beiden Rechtskreisen, d.h. die Basis ist jeweils gleich und in der Summe ergibt sich die Arbeitslosenquote insgesamt. Abweichungen in der Summe sind rundungsbedingt.

2) Vorläufige, hochgerechnete Werte für November 2011 bis Januar 2012.



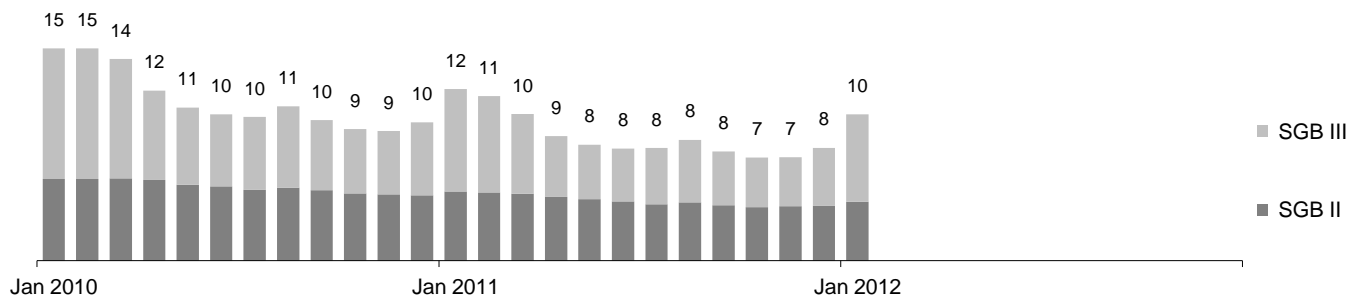
## Bestand an Arbeitslosen nach Rechtskreisen

Agentur für Arbeit Regensburg  
Januar 2012

Die Arbeitslosigkeit ist im Januar um 2.343 auf 10.185 gestiegen. Im Vergleich zum Vorjahresmonat gab es 1.761 Arbeitslose weniger. Die Arbeitslosenquote auf Basis aller zivilen Erwerbspersonen betrug im Januar 3,4%; vor einem Jahr hatte sie sich auf 4,1% belaufen.

Im Rechtskreis SGB III lag die Arbeitslosigkeit bei 6.094, das sind 2.071 mehr als im Vormonat und 1.043 weniger als im Vorjahr. Die anteilige SGB III-Arbeitslosenquote lag bei 2,1%. Im Rechtskreis SGB II gab es 4.091 Arbeitslose, das ist ein Plus von 272 gegenüber Dezember; im Vergleich zum Januar 2011 waren es 718 Arbeitslose weniger. Die anteilige SGB II-Arbeitslosenquote betrug 1,4%.

### Entwicklung des Bestandes an Arbeitslosen nach Rechtskreisen (in Tausend)



Bestand an Arbeitslosen	Jan 2012	Veränderung gegenüber				Arbeitslosenquote <sup>1)</sup>		
		Vormonat		Vorjahresmonat		Jan 2012	Vormonat	Vorjahr
		absolut	in %	absolut	in %	in %		
		1	2	3	4	5	6	7
<b>Insgesamt</b>	10.185	2.343	29,9	-1.761	-14,7	3,4	2,6	4,1
Männer	6.118	1.946	46,6	-1.203	-16,4	3,8	2,6	4,6
Frauen	4.067	397	10,8	-558	-12,1	3,0	2,7	3,4
15 bis unter 25 Jahre	876	279	46,7	-120	-12,0	2,4	1,6	2,7
15 bis unter 20 Jahre	152	29	23,6	-20	-11,6	1,2	1,0	1,3
50 bis unter 65 Jahre	3.521	661	23,1	-662	-15,8	4,6	3,7	5,7
55 bis unter 65 Jahre	2.210	354	19,1	-406	-15,5	5,3	4,4	6,7
Deutsche	8.854	2.100	31,1	-1.593	-15,2	3,1	2,4	3,7
Ausländer	1.325	241	22,2	-167	-11,2	8,8	7,2	10,1
<b>Rechtskreis SGB III</b>	<b>6.094</b>	<b>2.071</b>	<b>51,5</b>	<b>-1.043</b>	<b>-14,6</b>	<b>2,1</b>	<b>1,4</b>	<b>2,4</b>
Männer	4.014	1.776	79,4	-735	-15,5	2,5	1,4	3,0
Frauen	2.080	295	16,5	-308	-12,9	1,5	1,3	1,8
15 bis unter 25 Jahre	713	280	64,7	-93	-11,5	2,0	1,2	2,2
15 bis unter 20 Jahre	112	37	49,3	-24	-17,6	0,9	0,6	1,0
50 bis unter 65 Jahre	2.134	545	34,3	-543	-20,3	2,8	2,1	3,6
55 bis unter 65 Jahre	1.422	290	25,6	-411	-22,4	3,4	2,7	4,7
Deutsche	5.472	1.877	52,2	-1.048	-16,1	1,9	1,3	2,3
Ausländer	621	194	45,4	7	1,1	4,1	2,8	4,2
<b>Rechtskreis SGB II</b>	<b>4.091</b>	<b>272</b>	<b>7,1</b>	<b>-718</b>	<b>-14,9</b>	<b>1,4</b>	<b>1,3</b>	<b>1,6</b>
Männer	2.104	170	8,8	-468	-18,2	1,3	1,2	1,6
Frauen	1.987	102	5,4	-250	-11,2	1,4	1,4	1,6
15 bis unter 25 Jahre	163	-1	-0,6	-27	-14,2	0,5	0,5	0,5
15 bis unter 20 Jahre	40	-8	-16,7	4	11,1	0,3	0,4	0,3
50 bis unter 65 Jahre	1.387	116	9,1	-119	-7,9	1,8	1,6	2,1
55 bis unter 65 Jahre	788	64	8,8	5	0,6	1,9	1,7	2,0
Deutsche	3.382	223	7,1	-545	-13,9	1,2	1,1	1,4
Ausländer	704	47	7,2	-174	-19,8	4,7	4,4	6,0

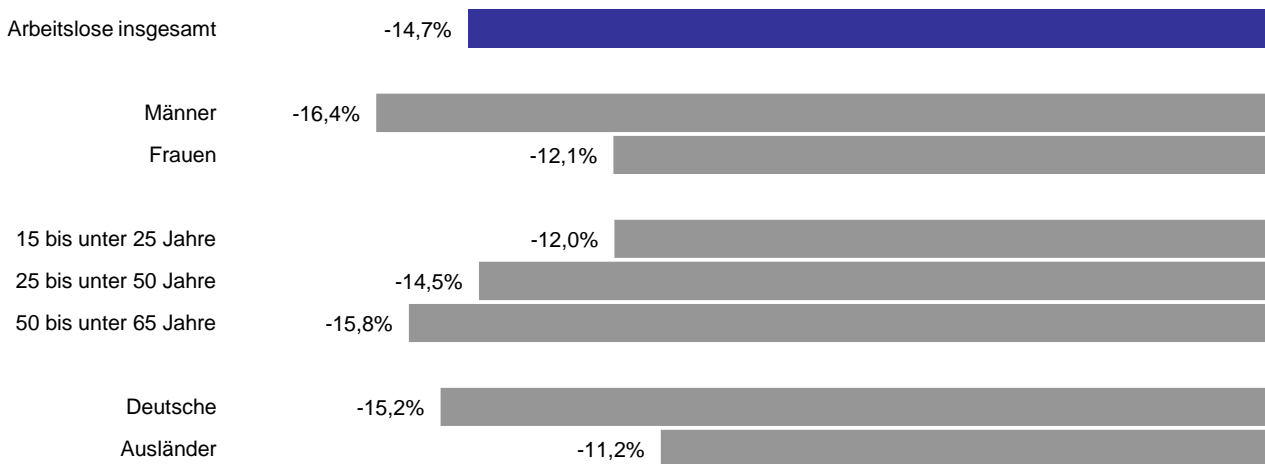
1) Bezogen auf alle zivilen Erwerbspersonen. Die Differenzierung nach Rechtskreisen basiert auf anteiligen Quoten der Arbeitslosen in den beiden Rechtskreisen, d.h. die Basis ist jeweils gleich und in der Summe ergibt sich die Arbeitslosenquote insgesamt. Abweichungen in der Summe sind rundungsbedingt.

## Bestand an Arbeitslosen nach Personengruppen

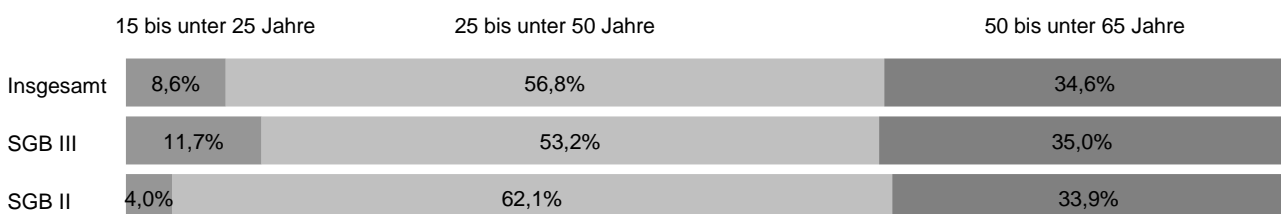
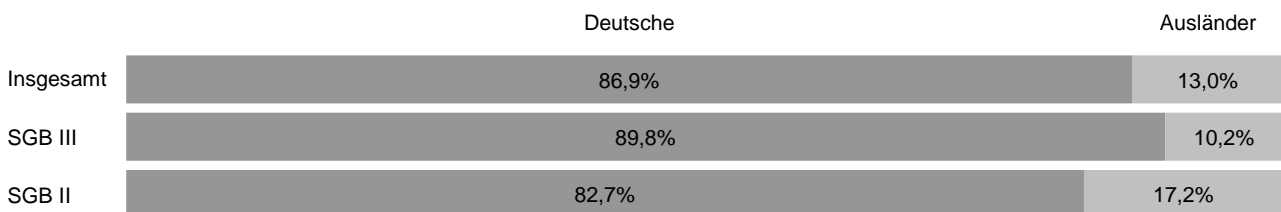
Agentur für Arbeit Regensburg  
Januar 2012

Nach Personengruppen entwickelte sich die Arbeitslosigkeit im Agenturbezirk unterschiedlich. Die Veränderungsspanne reicht im Januar von -16% bei Männern bis -11% bei Ausländern. Auch der Anteil der ausgewählten Personengruppen am Arbeitslosenbestand ist unterschiedlich groß. Bei der Interpretation der Daten ist zu berücksichtigen, dass Mehrfachzählungen möglich sind, da ein Arbeitsloser in der Regel mehreren der hier abgebildeten Personengruppen angehört. Somit kann die individuelle Situation von Arbeitslosen von der Entwicklung der jeweiligen Personengruppe abweichen.

### Veränderung der Arbeitslosigkeit ausgewählter Personengruppen gegenüber dem Vorjahresmonat



### Anteil ausgewählter Personengruppen an allen Arbeitslosen nach Rechtskreisen

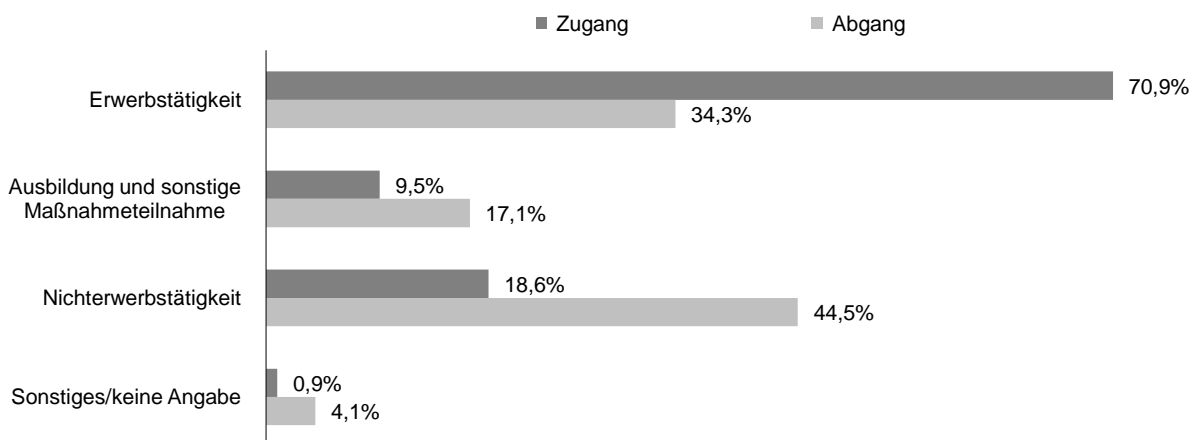


## Zugang in und Abgang aus Arbeitslosigkeit

Agentur für Arbeit Regensburg  
Januar 2012

Arbeitslosigkeit ist kein fester Block, vielmehr gibt es auf dem Arbeitsmarkt viel Bewegung. Im Januar meldeten sich 4.808 Personen (neu oder erneut) arbeitslos, das waren 567 weniger als vor einem Jahr. Gleichzeitig beendeten 2.450 Personen ihre Arbeitslosigkeit, 592 weniger als im Januar 2011. Im Januar meldeten sich 3.410 zuvor erwerbstätige Personen arbeitslos, 244 weniger als vor einem Jahr. Durch Aufnahme einer Erwerbstätigkeit konnten in diesem Monat 840 Personen ihre Arbeitslosigkeit beenden, 360 weniger als vor einem Jahr.

### Anteil ausgewählter Zu- und Abgangsstrukturen an allen Zugängen in und Abgängen aus Arbeitslosigkeit



Zugangs- und Abgangsstrukturen	Jan 2012	Veränderung gegenüber				seit Jahresbeginn	Veränderung gegenüber Vorjahreszeitraum	
		Vormonat		Vorjahresmonat			absolut	in %
		absolut	in %	absolut	in %			
1	2	3	4	5	6	7	8	
<b>Zugang an Arbeitslosen insgesamt</b>	4.808	1.449	43,1	-567	-10,5	4.808	-567	-10,5
Erwerbstätigkeit (ohne Ausbildung)	3.410	1.587	87,1	-244	-6,7	3.410	-244	-6,7
dar. Beschäftigung am 1. Arbeitsmarkt	3.295	1.569	90,9	-180	-5,2	3.295	-180	-5,2
Beschäftigung am 2. Arbeitsmarkt	39	-1	-2,5	-33	-45,8	39	-33	-45,8
Selbständigkeit	67	20	42,6	-7	-9,5	67	-7	-9,5
Ausbildung und sonstige Maßnahmeteilnahme	457	-41	-8,2	-85	-15,7	457	-85	-15,7
Nichterwerbstätigkeit	896	-100	-10,0	-215	-19,4	896	-215	-19,4
dar. Arbeitsunfähigkeit	590	-80	-11,9	-174	-22,8	590	-174	-22,8
fehlende Verfügbarkeit/Mitwirkung	288	-16	-5,3	-37	-11,4	288	-37	-11,4
Sonstiges/keine Angabe	45	3	7,1	-23	-33,8	45	-23	-33,8
<b>Abgang an Arbeitslosen insgesamt</b>	2.450	-253	-9,4	-592	-19,5	2.450	-592	-19,5
Erwerbstätigkeit (ohne Ausbildung)	840	-19	-2,2	-360	-30,0	840	-360	-30,0
dar. Beschäftigung am 1. Arbeitsmarkt	732	27	3,8	-227	-23,7	732	-227	-23,7
Beschäftigung am 2. Arbeitsmarkt	34	-26	-43,3	-30	-46,9	34	-30	-46,9
Selbständigkeit	69	-20	-22,5	-82	-54,3	69	-82	-54,3
Ausbildung und sonstige Maßnahmeteilnahme	418	-52	-11,1	-12	-2,8	418	-12	-2,8
Nichterwerbstätigkeit	1.091	-153	-12,3	-200	-15,5	1.091	-200	-15,5
dar. Arbeitsunfähigkeit	632	-147	-18,9	-130	-17,1	632	-130	-17,1
fehlende Verfügbarkeit/Mitwirkung	374	-16	-4,1	-65	-14,8	374	-65	-14,8
Sonstiges/keine Angabe	101	-29	-22,3	-20	-16,5	101	-20	-16,5

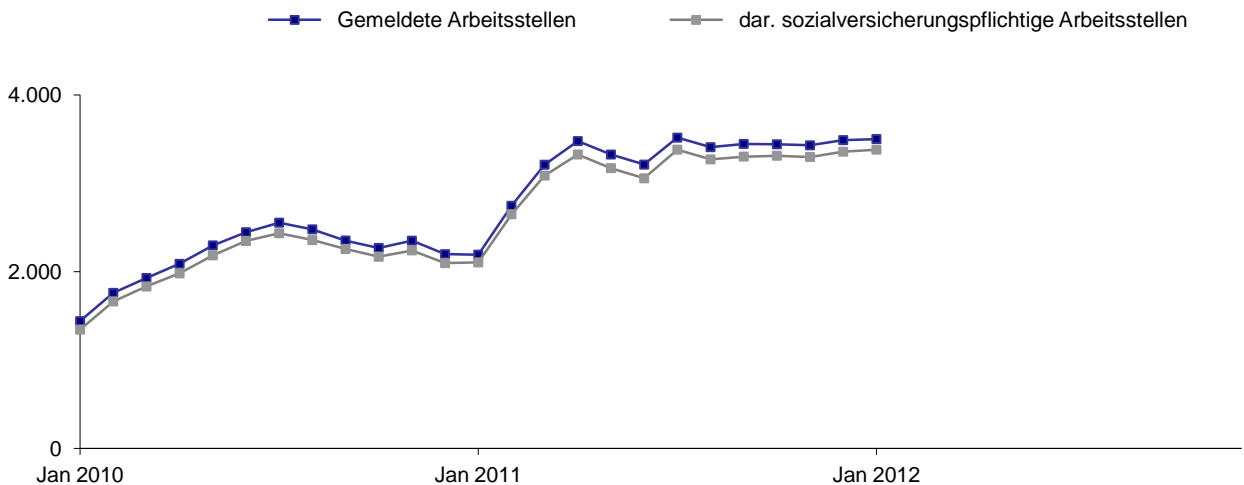
[zurück zum Inhalt](#)

## Gemeldete Arbeitsstellen

Agentur für Arbeit Regensburg  
Januar 2012

Die Zahl der gemeldeten Arbeitsstellen ist im Bezirk der Agentur für Arbeit Regensburg im Januar geringfügig gestiegen, und zwar um 12 auf 3.501. Im Vergleich zum Vorjahresmonat gab es 1.308 Stellen mehr. Arbeitgeber meldeten im Januar 1.136 neue Arbeitsstellen, das waren 50 mehr als vor einem Jahr. Im Januar wurden 1.114 Arbeitsstellen abgemeldet, 37 mehr als im Vorjahr.

### Entwicklung des Bestandes an gemeldeten Arbeitsstellen



Gemeldete Arbeitsstellen	Jan 2012	Veränderung gegenüber				seit Jahresbeginn <sup>1)</sup>	Veränderung gegenüber Vorjahreszeitraum	
		Vormonat		Vorjahresmonat			absolut	in %
		absolut	in %	absolut	in %			
1	2	3	4	5	6	7	8	
<b>Zugang</b>	1.136	-294	-20,6	50	4,6	1.136	50	4,6
dar. sofort zu besetzen	816	-139	-14,6	92	12,7	816	92	12,7
sozialversicherungspflichtig	1.102	-265	-19,4	57	5,5	1.102	57	5,5
dar. sofort zu besetzen	794	-120	-13,1	94	13,4	794	94	13,4
<b>Bestand</b>	3.501	12	0,3	1.308	59,6	3.501	1.308	59,6
dar. sofort zu besetzen	3.164	62	2,0	1.151	57,2	3.164	1.151	57,2
sozialversicherungspflichtig	3.381	23	0,7	1.276	60,6	3.381	1.276	60,6
dar. sofort zu besetzen	3.049	60	2,0	1.117	57,8	3.049	1.117	57,8
<b>Abgang</b>	1.114	-249	-18,3	37	3,4	1.114	37	3,4
dar. sozialversicherungspflichtige Stellen	1.069	-229	-17,6	47	4,6	1.069	47	4,6

1) Zu- und Abgang (Summe) und Bestand (Durchschnitt) jeweils von Januar bis zum aktuellen Berichtsmonat.

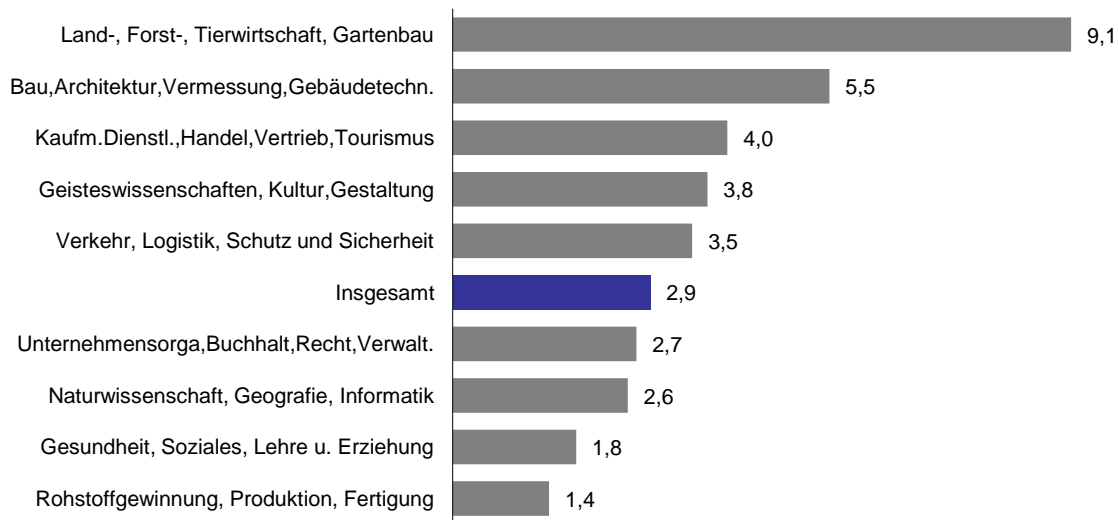
© Statistik der Bundesagentur für Arbeit

## Bestand an Arbeitslosen und gemeldeten Arbeitsstellen nach Zielberufen

Agentur für Arbeit Regensburg  
Januar 2012

Die berufsfachlichen Strukturen von Arbeitslosen und gemeldeten Arbeitsstellen und deren Veränderungen lassen Chancen und Grenzen für eine Arbeitsaufnahme erkennen. Dabei ist zu berücksichtigen, dass bei einem hohen Anteil an Beständen, für die keine Zuordnung eines Berufsbereichs möglich ist, die Aussagekraft für alle Berufe eingeschränkt ist. Im Januar 2012 stellt sich die Situation im Bezirk der Agentur für Arbeit Regensburg wie folgt dar:

### Arbeitslose je gemeldeter Arbeitsstelle nach Berufsbereichen absteigend sortiert<sup>1)</sup>



Bestand an Arbeitslosen und gemeldeten Arbeitsstellen nach Berufsbereichen <sup>1)</sup>	Jan 2012	Anteil an insgesamt	Veränderung gegenüber			
			Vormonat		Vorjahresmonat	
	Anzahl	in %	absolut	in %	absolut	in %
	1	2	3	4	5	6
<b>Arbeitslose</b>	10.185	100	2.343	29,9	-1.761	-14,7
dar. Land-, Forst-, Tierwirtschaft, Gartenbau	273	2,7	96	54,2	-43	-13,6
Rohstoffgewinnung, Produktion, Fertigung	1.767	17,3	427	31,9	-269	-13,2
Bau,Architektur,Vermessung,Gebäudetechn.	1.414	13,9	753	113,9	-186	-11,6
Naturwissenschaft, Geografie, Informatik	196	1,9	40	25,6	-	-
Verkehr, Logistik, Schutz und Sicherheit	2.518	24,7	448	21,6	-513	-16,9
Kaufm.Dienstl.,Handel,Vertrieb,Tourismus	1.383	13,6	162	13,3	-219	-13,7
Unternehmensorga,Buchhalt,Recht,Verwalt.	1.193	11,7	130	12,2	-70	-5,5
Gesundheit, Soziales, Lehre u. Erziehung	640	6,3	12	1,9	-74	-10,4
Geisteswissenschaften, Kultur,Gestaltung	165	1,6	24	17,0	-21	-11,3
keine Angabe bzw. Zuordnung möglich	636	6,2	251	65,2	-365	-36,5
<b>Gemeldete Arbeitsstellen</b>	3.501	100	12	0,3	1.308	59,6
dar. Land-, Forst-, Tierwirtschaft, Gartenbau	30	0,9	3	11,1	12	66,7
Rohstoffgewinnung, Produktion, Fertigung	1.244	35,5	-94	-7,0	467	60,1
Bau,Architektur,Vermessung,Gebäudetechn.	255	7,3	39	18,1	99	63,5
Naturwissenschaft, Geografie, Informatik	76	2,2	-6	-7,3	22	40,7
Verkehr, Logistik, Schutz und Sicherheit	714	20,4	104	17,0	299	72,0
Kaufm.Dienstl.,Handel,Vertrieb,Tourismus	342	9,8	-30	-8,1	85	33,1
Unternehmensorga,Buchhalt,Recht,Verwalt.	441	12,6	10	2,3	200	83,0
Gesundheit, Soziales, Lehre u. Erziehung	352	10,1	-4	-1,1	123	53,7
Geisteswissenschaften, Kultur,Gestaltung	44	1,3	-12	-21,4	17	63,0
keine Angabe bzw. Zuordnung möglich	3	0,1	*	*	-16	-84,2

1) Klassifizierung der Berufe 2010.

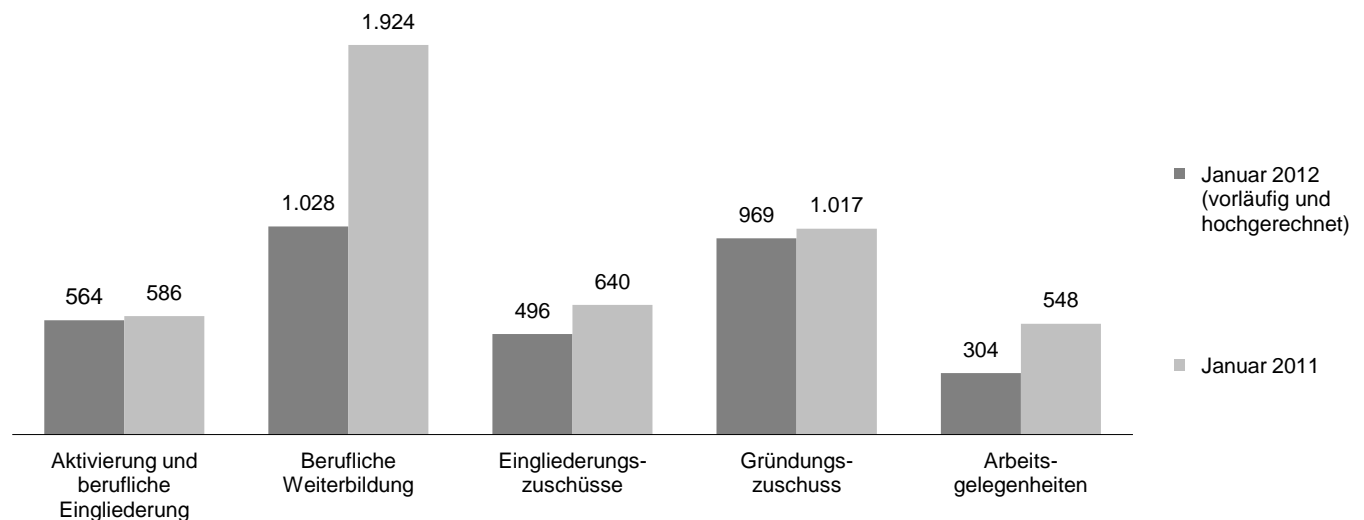
Ein hoher Anteil an Beständen, für die keine Zuordnung eines Berufsbereichs möglich ist, führt zu einer eingeschränkten Aussagekraft für alle Berufe.

## Arbeitsmarktpolitische Maßnahmen

Agentur für Arbeit Regensburg  
Januar 2012

Mit dem Einsatz arbeitsmarktpolitischer Instrumente konnte für zahlreiche Personen im Bezirk der Agentur für Arbeit Arbeitslosigkeit beendet oder verhindert werden. Die nachfolgenden Übersichten informieren über ausgewählte Maßnahmen, die in der Regel in großem Umfang am Arbeitsmarkt eingesetzt werden.

### Bestand an Teilnehmern in ausgewählten arbeitsmarktpolitischen Maßnahmen



Ausgewählte Maßnahmen aktiver Arbeitsmarktpolitik <sup>1)</sup>	Jan 2012	Veränderung gegenüber				seit Jahresbeginn <sup>2)</sup>	Veränderung gegenüber Vorjahreszeitraum	
		Vormonat		Vorjahresmonat			absolut	in %
		absolut	in %	absolut	in %			
		1	2	3	4		5	6
<b>Zugang</b>								
Aktivierung und berufliche Eingliederung	232	-101	-30,3	-58	-20,0	232	-58	-20,0
Berufliche Weiterbildung <sup>3)</sup>	145	-11	-7,1	-141	-49,3	145	-141	-49,3
Eingliederungszuschüsse <sup>4)</sup>	35	-14	-28,6	-44	-55,7	35	-44	-55,7
Gründungszuschuss	43	-35	-44,9	-71	-62,3	43	-71	-62,3
Arbeitsgelegenheiten	71	-24	-25,3	-56	-44,1	71	-56	-44,1
<b>Bestand</b>								
Aktivierung und berufliche Eingliederung	564	37	7,0	-22	-3,8	564	-22	-3,8
Berufliche Weiterbildung <sup>3)</sup>	1.028	-64	-5,9	-896	-46,6	1.028	-896	-46,6
Eingliederungszuschüsse <sup>4)</sup>	496	-25	-4,8	-144	-22,5	496	-144	-22,5
Gründungszuschuss	969	-62	-6,0	-48	-4,7	969	-48	-4,7
Arbeitsgelegenheiten	304	-14	-4,4	-244	-44,5	304	-244	-44,5
<b>Abgang</b>								
Aktivierung und berufliche Eingliederung	207	-91	-30,5	-119	-36,5	207	-119	-36,5
Berufliche Weiterbildung <sup>3)</sup>	211	-78	-27,0	-95	-31,0	211	-95	-31,0
Eingliederungszuschüsse <sup>4)</sup>	97	2	2,1	-21	-17,8	97	-21	-17,8
Gründungszuschuss	117	28	31,5	7	6,4	117	7	6,4
Arbeitsgelegenheiten	80	1	1,3	-77	-49,0	80	-77	-49,0

1) Die letzten drei Monate jeweils vorläufige und hochgerechnete Werte.

© Statistik der Bundesagentur für Arbeit

2) Zu- und Abgang (Summe) und Bestand (Durchschnitt) jeweils von Januar bis zum aktuellen Berichtsmonat.

3) Einschließlich der Daten zur Förderung der Teilhabe behinderter Menschen am Arbeitsleben.

4) Einschließlich Förderung nach § 421 f, p SGB III.

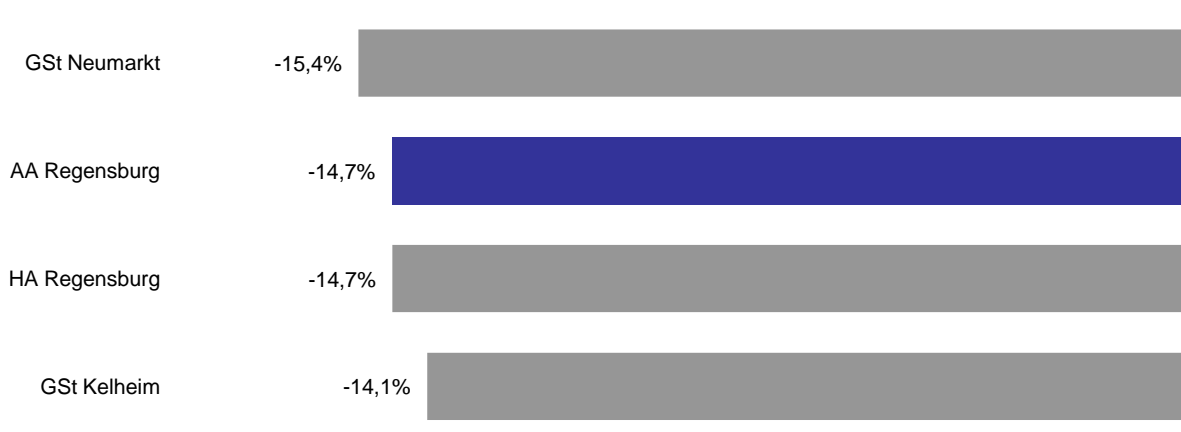
## Der Arbeitsmarkt in den Dienststellen des Agenturbezirks

[zurück zum Inhalt](#)

Agentur für Arbeit Regensburg  
Januar 2012

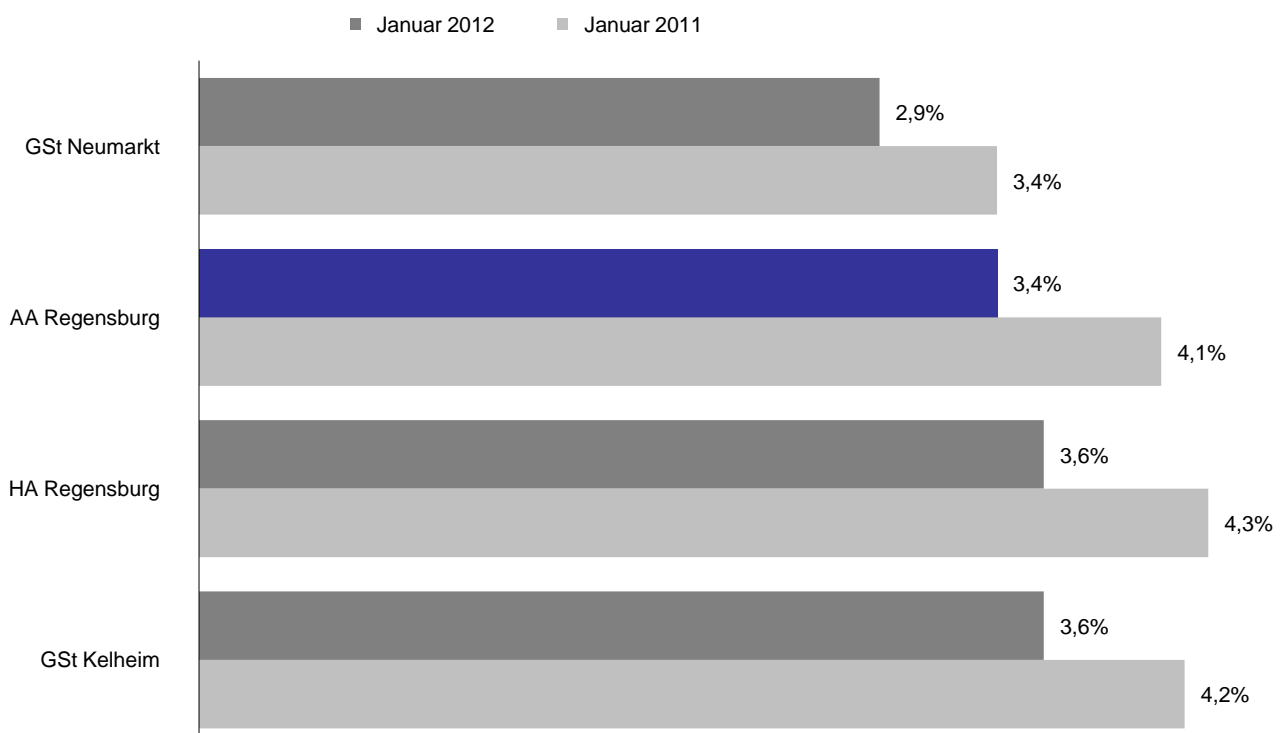
Im Agenturbezirk Regensburg stellt sich der Arbeitsmarkt im Januar recht unterschiedlich dar. Vergleichsweise günstig entwickelte sich die Arbeitslosigkeit in Neumarkt; dort sank der Bestand an Arbeitslosen gegenüber dem Vorjahresmonat um 15%. Dem gegenüber steht die Entwicklung in Kelheim mit einer Abnahme von 14%.

### Veränderung des Bestandes an Arbeitslosen gegenüber dem Vorjahresmonat



Dementsprechend änderten sich auch die Arbeitslosenquoten in den Dienststellen des Agenturbezirks. Die Spanne reichte im Januar von 2,9% in Neumarkt bis 3,6% in Regensburg.

### Arbeitslosenquoten<sup>1)</sup> im Agenturbezirk aufsteigend sortiert



1) Arbeitslose bezogen auf alle zivilen Erwerbspersonen (abhängige zivile Erwerbspersonen plus Selbständige und mithelfende Familienangehörige).

**Eckwerte des Arbeitsmarktes**

Agentur für Arbeit Regensburg - Hauptagentur Regensburg

Januar 2012

Die Arbeitslosigkeit ist von Dezember auf Januar um 1.135 auf 6.343 Personen gestiegen. Das waren 1.096 Arbeitslose weniger als vor einem Jahr. Die Arbeitslosenquote auf Basis aller zivilen Erwerbspersonen betrug im Januar 3,6%; vor einem Jahr belief sie sich auf 4,3%. Dabei meldeten sich 2.727 Personen (neu oder erneut) arbeitslos, 369 weniger als vor einem Jahr und gleichzeitig beendeten 1.586 Personen ihre Arbeitslosigkeit (-358).

Der Bestand an Arbeitsstellen ist im Januar um 38 Stellen auf 2.304 gesunken; im Vergleich zum Vorjahresmonat gab es 774 Arbeitsstellen mehr. Arbeitgeber meldeten im Januar 803 neue Arbeitsstellen, 36 mehr als vor einem Jahr.

Merkmale	Jan 2012	Dez 2011	Nov 2011	Veränderung gegenüber					
				Vormonat		Vorjahresmonat <sup>1)</sup>			
						Jan 2011		Dez 2010	Nov 2010
				absolut	in %	absolut	in %		
<b>Bestand an Arbeitssuchenden</b>									
Insgesamt	11.545	11.438	10.914	107	0,9	-1.487	-11,4	-13,0	-14,6
<b>Bestand an Arbeitslosen</b>									
Insgesamt	6.343	5.208	4.945	1.135	21,8	-1.096	-14,7	-17,3	-19,9
57,6% Männer	3.655	2.751	2.557	904	32,9	-783	-17,6	-20,8	-21,3
42,4% Frauen	2.688	2.457	2.388	231	9,4	-313	-10,4	-13,1	-18,4
7,7% 15 bis unter 25 Jahre	490	354	354	136	38,4	-61	-11,1	-21,2	-14,3
1,4% dar. 15 bis unter 20 Jahre	86	70	64	16	22,9	-8	-8,5	-	-20,0
33,6% 50 bis unter 65 Jahre	2.132	1.825	1.779	307	16,8	-419	-16,4	-17,6	-18,0
20,3% dar. 55 bis unter 65 Jahre	1.290	1.135	1.114	155	13,7	-272	-17,4	-17,6	-17,7
22,0% Langzeitarbeitslose	1.394	1.390	1.410	4	0,3	-431	-23,6	-21,8	-22,3
10,0% Schwerbehinderte	636	584	591	52	8,9	-75	-10,5	-8,5	-10,0
15,3% Ausländer	972	815	727	157	19,3	-112	-10,3	-12,5	-21,1
<b>Zugang an Arbeitslosen</b>									
Insgesamt	2.727	2.100	2.035	627	29,9	-369	-11,9	-5,6	-10,6
dar. aus Erwerbstätigkeit	1.821	1.054	925	767	72,8	-106	-5,5	-7,0	-7,8
aus Ausbildung/sonst. Maßnahme	269	331	346	-62	-18,7	-104	-27,9	-16,2	-21,0
15 bis unter 25 Jahre	388	293	315	95	32,4	-46	-10,6	-19,9	-17,3
55 bis unter 65 Jahre	367	263	240	104	39,5	-48	-11,6	0,4	-5,5
seit Jahresbeginn	2.727	24.926	22.826	x	x	-369	-11,9	-16,1	-17,0
<b>Abgang an Arbeitslosen</b>									
Insgesamt	1.586	1.830	2.066	-244	-13,3	-358	-18,4	-12,6	-13,1
dar. in Erwerbstätigkeit	550	587	807	-37	-6,3	-252	-31,4	-15,5	-9,6
in Ausbildung/sonst. Maßnahme	260	283	359	-23	-8,1	8	3,2	-27,6	-23,0
15 bis unter 25 Jahre	244	288	298	-44	-15,3	-70	-22,3	-12,2	-32,0
55 bis unter 65 Jahre	222	250	265	-28	-11,2	-26	-10,5	1,6	6,0
seit Jahresbeginn	1.586	25.965	24.135	x	x	-358	-18,4	-17,2	-17,5
<b>Arbeitslosenquoten bezogen auf</b>									
alle zivilen Erwerbspersonen	3,6	3,0	2,8	x	x	x	4,3	3,6	3,5
Männer	3,9	2,9	2,7	x	x	x	4,8	3,7	3,5
Frauen	3,3	3,0	2,9	x	x	x	3,7	3,5	3,6
15 bis unter 25 Jahre	2,4	1,7	1,7	x	x	x	2,7	2,2	2,0
15 bis unter 20 Jahre	1,4	1,1	1,0	x	x	x	1,5	1,1	1,2
50 bis unter 65 Jahre	4,7	4,0	3,9	x	x	x	5,9	5,1	5,0
55 bis unter 65 Jahre	5,3	4,6	4,5	x	x	x	6,8	6,0	5,9
Ausländer	9,1	7,6	6,8	x	x	x	10,4	8,9	8,8
abhängige zivile Erwerbspersonen	4,1	3,4	3,2	x	x	x	4,9	4,1	4,0
<b>Gemeldete Arbeitsstellen</b>									
Zugang	803	906	1.058	-103	-11,4	36	4,7	22,1	19,8
Zugang seit Jahresbeginn	803	12.633	11.727	x	x	36	4,7	25,0	25,2
Bestand	2.304	2.342	2.413	-38	-1,6	774	50,6	56,6	50,0

1) Bei den Arbeitslosenquoten werden die Vorjahreswerte ausgewiesen.

© Statistik der Bundesagentur für Arbeit



**Eckwerte des Arbeitsmarktes im Rechtskreis SGB III**

 Agentur für Arbeit Regensburg - Hauptagentur Regensburg  
 Januar 2012

Die Arbeitslosigkeit ist im Rechtskreis SGB III von Dezember auf Januar um 958 auf 3.181 Personen gestiegen. Das waren 591 Arbeitslose weniger als im Vorjahresmonat. Die anteilige SGB III-Arbeitslosenquote auf Basis aller zivilen Erwerbspersonen betrug im Januar 1,8%; vor einem Jahr belief sie sich auf 2,2%.

Dabei meldeten sich 1.882 Personen (neu oder erneut) arbeitslos, 267 weniger als vor einem Jahr. Gleichzeitig beendeten 889 Personen ihre Arbeitslosigkeit (-279).

Merkmale	Jan 2012	Dez 2011	Nov 2011	Veränderung gegenüber					
				Vormonat		Vorjahresmonat <sup>1)</sup>			
						Jan 2011		Dez 2010	Nov 2010
				absolut	in %	absolut	in %	in %	in %
<b>Bestand an Arbeitssuchenden</b>									
Insgesamt	5.498	5.405	4.903	93	1,7	-799	-12,7	-15,0	-16,8
<b>Bestand an Arbeitslosen</b>									
Insgesamt	3.181	2.223	2.003	958	43,1	-591	-15,7	-21,4	-23,8
62,8% Männer	1.998	1.203	1.045	795	66,1	-439	-18,0	-24,7	-22,9
37,2% Frauen	1.183	1.020	958	163	16,0	-152	-11,4	-17,1	-24,7
11,1% 15 bis unter 25 Jahre	353	220	220	133	60,5	-53	-13,1	-27,2	-17,3
1,6% dar. 15 bis unter 20 Jahre	52	34	34	18	52,9	-10	-16,1	-20,9	-30,6
34,4% 50 bis unter 65 Jahre	1.093	845	792	248	29,3	-345	-24,0	-27,2	-28,7
22,2% dar. 55 bis unter 65 Jahre	705	584	561	121	20,7	-275	-28,1	-28,8	-30,4
7,4% Langzeitarbeitslose	234	238	242	-4	-1,7	-173	-42,5	-39,9	-41,3
5,9% dar. 55 bis unter 65 Jahre	187	193	197	-6	-3,1	-130	-41,0	-37,3	-36,7
9,3% Schwerbehinderte	295	268	277	27	10,1	-90	-23,4	-18,0	-18,0
11,9% Ausländer	377	259	199	118	45,6	26	7,4	-1,1	-20,7
<b>Zugang an Arbeitslosen</b>									
Insgesamt	1.882	1.137	1.037	745	65,5	-267	-12,4	-14,0	-13,5
dar. aus Erwerbstätigkeit	1.544	755	654	789	104,5	-78	-4,8	-11,4	-1,5
aus Ausbildung/sonst. Maßnahme	156	167	176	-11	-6,6	-56	-26,4	-28,9	-26,4
15 bis unter 25 Jahre	294	192	207	102	53,1	-47	-13,8	-28,1	-19,8
55 bis unter 65 Jahre	262	160	132	102	63,8	-63	-19,4	-9,1	-21,0
seit Jahresbeginn	1.882	13.763	12.626	x	x	-267	-12,4	-23,1	-23,8
<b>Abgang an Arbeitslosen</b>									
Insgesamt	889	882	1.072	7	0,8	-279	-23,9	-18,5	-16,8
dar. in Erwerbstätigkeit	421	382	563	39	10,2	-176	-29,5	-9,0	-1,1
in Ausbildung/sonst. Maßnahme	133	150	187	-17	-11,3	-39	-22,7	-36,7	-30,0
15 bis unter 25 Jahre	154	189	194	-35	-18,5	-75	-32,8	-15,6	-35,1
55 bis unter 65 Jahre	134	135	159	-1	-0,7	-34	-20,2	-17,2	3,2
seit Jahresbeginn	889	13.967	13.085	x	x	-279	-23,9	-24,1	-24,4
<b>Arbeitslosenquoten bezogen auf</b>									
alle zivilen Erwerbspersonen	1,8	1,3	1,1	x	x	x	2,2	1,6	1,5
Männer	2,1	1,3	1,1	x	x	x	2,6	1,7	1,5
Frauen	1,4	1,2	1,2	x	x	x	1,6	1,5	1,6
15 bis unter 25 Jahre	1,7	1,1	1,1	x	x	x	2,0	1,5	1,3
15 bis unter 20 Jahre	0,8	0,6	0,6	x	x	x	1,0	0,7	0,8
50 bis unter 65 Jahre	2,4	1,9	1,8	x	x	x	3,3	2,7	2,6
55 bis unter 65 Jahre	2,9	2,4	2,3	x	x	x	4,2	3,5	3,5
Ausländer	3,5	2,4	1,9	x	x	x	3,4	2,5	2,4
abhängige zivile Erwerbspersonen	2,1	1,4	1,3	x	x	x	2,5	1,8	1,7

1) Bei den Arbeitslosenquoten werden die Vorjahreswerte ausgewiesen.

Die Differenzierung nach Rechtskreisen basiert auf anteiligen Quoten der Arbeitslosen in den beiden Rechtskreisen, d.h. die Basis ist jeweils gleich und in der Summe ergibt sich die Arbeitslosenquote insgesamt. Abweichungen in der Summe sind rundungsbedingt.

**Eckwerte des Arbeitsmarktes im Rechtskreis SGB II**

Agentur für Arbeit Regensburg - Hauptagentur Regensburg

Januar 2012

Die Arbeitslosigkeit ist im Rechtskreis SGB II von Dezember auf Januar um 177 auf 3.162 Personen gestiegen. Das waren 505 Arbeitslose weniger als vor einem Jahr. Die anteilige SGB II-Arbeitslosenquote auf Basis aller zivilen Erwerbspersonen betrug im Januar 1,8%; vor einem Jahr belief sie sich auf 2,1%.

Dabei meldeten sich 845 Personen (neu oder erneut) arbeitslos, 102 weniger als vor einem Jahr. Gleichzeitig beendeten 697 Personen ihre Arbeitslosigkeit, 79 weniger als vor einem Jahr.

Merkmale	Jan 2012	Dez 2011	Nov 2011	Veränderung gegenüber					
				Vormonat		Vorjahresmonat <sup>1)</sup>			
						Jan 2011		Dez 2010	Nov 2010
				absolut	in %	absolut	in %	in %	in %
<b>Bestand an Arbeitssuchenden</b>									
Insgesamt	6.047	6.033	6.011	14	0,2	-688	-10,2	-11,1	-12,8
<b>Bestand an Arbeitslosen</b>									
Insgesamt	3.162	2.985	2.942	177	5,9	-505	-13,8	-14,1	-17,0
52,4% Männer	1.657	1.548	1.512	109	7,0	-344	-17,2	-17,5	-20,1
47,6% Frauen	1.505	1.437	1.430	68	4,7	-161	-9,7	-10,0	-13,5
4,3% 15 bis unter 25 Jahre	137	134	134	3	2,2	-8	-5,5	-8,8	-8,8
1,1% dar. 15 bis unter 20 Jahre	34	36	30	-2	-5,6	2	6,3	33,3	-3,2
32,9% 50 bis unter 65 Jahre	1.039	980	987	59	6,0	-74	-6,6	-7,2	-6,7
18,5% dar. 55 bis unter 65 Jahre	585	551	553	34	6,2	3	0,5	-1,1	1,1
36,7% Langzeitarbeitslose	1.160	1.152	1.168	8	0,7	-258	-18,2	-16,6	-16,7
10,8% Schwerbehinderte	341	316	314	25	7,9	15	4,6	1,6	-1,6
18,8% Ausländer	595	556	528	39	7,0	-138	-18,8	-16,9	-21,2
<b>Zugang an Arbeitslosen</b>									
Insgesamt	845	963	998	-118	-12,3	-102	-10,8	6,8	-7,3
dar. aus Erwerbstätigkeit	277	299	271	-22	-7,4	-28	-9,2	6,4	-20,1
aus Ausbildung/sonst. Maßnahme	113	164	170	-51	-31,1	-48	-29,8	2,5	-14,6
15 bis unter 25 Jahre	94	101	108	-7	-6,9	1	1,1	2,0	-12,2
55 bis unter 65 Jahre	105	103	108	2	1,9	15	16,7	19,8	24,1
seit Jahresbeginn	845	11.163	10.200	x	x	-102	-10,8	-5,5	-6,5
<b>Abgang an Arbeitslosen</b>									
Insgesamt	697	948	994	-251	-26,5	-79	-10,2	-6,2	-8,7
dar. in Erwerbstätigkeit	129	205	244	-76	-37,1	-76	-37,1	-25,5	-24,7
in Ausbildung/sonst. Maßnahme	127	133	172	-6	-4,5	47	58,8	-13,6	-13,6
15 bis unter 25 Jahre	90	99	104	-9	-9,1	5	5,9	-4,8	-25,2
55 bis unter 65 Jahre	88	115	106	-27	-23,5	8	10,0	38,6	10,4
seit Jahresbeginn	697	11.998	11.050	x	x	-79	-10,2	-7,4	-7,5
<b>Arbeitslosenquoten bezogen auf</b>									
alle zivilen Erwerbspersonen	1,8	1,7	1,7	x	x	x	2,1	2,0	2,0
Männer	1,8	1,7	1,6	x	x	x	2,2	2,0	2,0
Frauen	1,8	1,7	1,7	x	x	x	2,0	2,0	2,0
15 bis unter 25 Jahre	0,7	0,7	0,7	x	x	x	0,7	0,7	0,7
15 bis unter 20 Jahre	0,6	0,6	0,5	x	x	x	0,5	0,4	0,5
50 bis unter 65 Jahre	2,3	2,2	2,2	x	x	x	2,6	2,5	2,5
55 bis unter 65 Jahre	2,4	2,2	2,3	x	x	x	2,5	2,4	2,4
Ausländer	5,5	5,2	4,9	x	x	x	7,0	6,4	6,4
abhängige zivile Erwerbspersonen	2,0	1,9	1,9	x	x	x	2,4	2,3	2,3

1) Bei den Arbeitslosenquoten werden die Vorjahreswerte ausgewiesen.

Die Differenzierung nach Rechtskreisen basiert auf anteiligen Quoten der Arbeitslosen in den beiden Rechtskreisen, d.h. die Basis ist jeweils gleich und in der Summe ergibt sich die Arbeitslosenquote insgesamt. Abweichungen in der Summe sind rundungsbedingt.

**Eckwerte des Arbeitsmarktes**

Agentur für Arbeit Regensburg - Geschäftsstelle Kelheim

Januar 2012

Die Arbeitslosigkeit ist von Dezember auf Januar um 553 auf 1.847 Personen gestiegen. Das waren 303 Arbeitslose weniger als vor einem Jahr. Die Arbeitslosenquote auf Basis aller zivilen Erwerbspersonen betrug im Januar 3,6%; vor einem Jahr belief sie sich auf 4,2%. Dabei meldeten sich 903 Personen (neu oder erneut) arbeitslos, 87 weniger als vor einem Jahr und gleichzeitig beendeten 346 Personen ihre Arbeitslosigkeit (-163).

Der Bestand an Arbeitsstellen ist im Januar um 14 Stellen auf 459 gestiegen; im Vergleich zum Vorjahresmonat gab es 166 Arbeitsstellen mehr. Arbeitgeber meldeten im Januar 127 neue Arbeitsstellen, 24 weniger als vor einem Jahr.

Merkmale	Jan 2012	Dez 2011	Nov 2011	Veränderung gegenüber					
				Vormonat		Vorjahresmonat <sup>1)</sup>			
						Jan 2011		Dez 2010	Nov 2010
				absolut	in %	absolut	in %	in %	in %
<b>Bestand an Arbeitssuchenden</b>									
Insgesamt	2.647	2.560	2.327	87	3,4	-414	-13,5	-15,1	-12,9
<b>Bestand an Arbeitslosen</b>									
Insgesamt	1.847	1.294	1.078	553	42,7	-303	-14,1	-22,3	-23,4
63,0% Männer	1.163	699	508	464	66,4	-153	-11,6	-21,4	-26,3
37,0% Frauen	684	595	570	89	15,0	-150	-18,0	-23,4	-20,6
10,8% 15 bis unter 25 Jahre	200	135	94	65	48,1	-22	-9,9	-15,6	-28,8
1,9% dar. 15 bis unter 20 Jahre	35	33	29	2	6,1	-2	-5,4	17,9	16,0
36,9% 50 bis unter 65 Jahre	681	531	477	150	28,2	-92	-11,9	-16,4	-14,4
26,0% dar. 55 bis unter 65 Jahre	480	401	366	79	19,7	-41	-7,9	-11,9	-9,4
15,6% Langzeitarbeitslose	288	288	302	-	-	-85	-22,8	-17,9	-15,6
8,5% Schwerbehinderte	157	143	139	14	9,8	-15	-8,7	-2,7	3,0
11,5% Ausländer	213	152	106	61	40,1	-33	-13,4	-16,5	-18,5
<b>Zugang an Arbeitslosen</b>									
Insgesamt	903	599	534	304	50,8	-87	-8,8	-14,9	-18,0
dar. aus Erwerbstätigkeit	690	395	228	295	74,7	-33	-4,6	-6,6	-21,6
aus Ausbildung/sonst. Maßnahme	69	66	92	3	4,5	-9	-11,5	-32,7	-40,6
15 bis unter 25 Jahre	129	104	72	25	24,0	-29	-18,4	-	-39,0
55 bis unter 65 Jahre	133	117	117	16	13,7	-	-	-	36,0
seit Jahresbeginn	903	6.417	5.818	x	x	-87	-8,8	-19,0	-19,4
<b>Abgang an Arbeitslosen</b>									
Insgesamt	346	383	506	-37	-9,7	-163	-32,0	-14,1	-10,4
dar. in Erwerbstätigkeit	120	116	158	4	3,4	-58	-32,6	-20,0	-15,5
in Ausbildung/sonst. Maßnahme	54	77	97	-23	-29,9	-21	-28,0	-12,5	-28,1
15 bis unter 25 Jahre	60	61	87	-1	-1,6	-35	-36,8	-19,7	-17,1
55 bis unter 65 Jahre	56	82	90	-26	-31,7	-11	-16,4	17,1	11,1
seit Jahresbeginn	346	6.788	6.405	x	x	-163	-32,0	-17,0	-17,2
<b>Arbeitslosenquoten bezogen auf</b>									
alle zivilen Erwerbspersonen	3,6	2,5	2,1	x	x	x	4,2	3,3	2,8
Männer	4,1	2,5	1,8	x	x	x	4,7	3,2	2,5
Frauen	3,0	2,6	2,5	x	x	x	3,6	3,4	3,1
15 bis unter 25 Jahre	3,1	2,1	1,5	x	x	x	3,4	2,5	2,0
15 bis unter 20 Jahre	1,4	1,4	1,2	x	x	x	1,5	1,1	1,0
50 bis unter 65 Jahre	5,0	3,9	3,5	x	x	x	6,0	4,9	4,3
55 bis unter 65 Jahre	6,4	5,4	4,9	x	x	x	7,6	6,6	5,9
Ausländer	10,0	7,1	5,0	x	x	x	11,4	8,5	6,0
abhängige zivile Erwerbspersonen	4,1	2,9	2,4	x	x	x	4,8	3,7	3,2
<b>Gemeldete Arbeitsstellen</b>									
Zugang	127	147	152	-20	-13,6	-24	-15,9	-7,0	20,6
Zugang seit Jahresbeginn	127	2.244	2.097	x	x	-24	-15,9	23,2	26,0
Bestand	459	445	473	14	3,1	166	56,7	56,1	56,1

1) Bei den Arbeitslosenquoten werden die Vorjahreswerte ausgewiesen.

**Eckwerte des Arbeitsmarktes im Rechtskreis SGB III**

Agentur für Arbeit Regensburg - Geschäftsstelle Kelheim

Januar 2012

Die Arbeitslosigkeit ist im Rechtskreis SGB III von Dezember auf Januar um 508 auf 1.371 Personen gestiegen. Das waren 173 Arbeitslose weniger als im Vorjahresmonat. Die anteilige SGB III-Arbeitslosenquote auf Basis aller zivilen Erwerbspersonen betrug im Januar 2,7%; vor einem Jahr belief sie sich auf 3,0%.

Dabei meldeten sich 760 Personen (neu oder erneut) arbeitslos, 67 weniger als vor einem Jahr. Gleichzeitig beendeten 237 Personen ihre Arbeitslosigkeit (-103).

Merkmale	Jan 2012	Dez 2011	Nov 2011	Veränderung gegenüber					
				Vormonat		Vorjahresmonat <sup>1)</sup>			
						Jan 2011		Dez 2010	Nov 2010
				absolut	in %	absolut	in %	in %	in %
<b>Bestand an Arbeitssuchenden</b>									
Insgesamt	1.890	1.842	1.598	48	2,6	-214	-10,2	-10,6	-7,2
<b>Bestand an Arbeitslosen</b>									
Insgesamt	1.371	863	644	508	58,9	-173	-11,2	-19,7	-21,8
68,1% Männer	933	502	324	431	85,9	-96	-9,3	-19,7	-25,2
31,9% Frauen	438	361	320	77	21,3	-77	-15,0	-19,8	-18,2
12,9% 15 bis unter 25 Jahre	177	110	69	67	60,9	-13	-6,8	-14,7	-30,3
2,2% dar. 15 bis unter 20 Jahre	30	23	19	7	30,4	-4	-11,8	-11,5	-
35,4% 50 bis unter 65 Jahre	486	350	296	136	38,9	-69	-12,4	-20,3	-17,5
25,7% dar. 55 bis unter 65 Jahre	352	283	248	69	24,4	-47	-11,8	-17,3	-15,6
7,1% Langzeitarbeitslose	98	95	103	3	3,2	-38	-27,9	-21,5	-12,7
6,0% dar. 55 bis unter 65 Jahre	82	84	91	-2	-2,4	-33	-28,7	-22,2	-15,0
7,7% Schwerbehinderte	106	95	93	11	11,6	-18	-14,5	-9,5	-1,1
12,0% Ausländer	164	103	55	61	59,2	-1	-0,6	1,0	1,9
<b>Zugang an Arbeitslosen</b>									
Insgesamt	760	477	349	283	59,3	-67	-8,1	-7,9	-21,4
dar. aus Erwerbstätigkeit	653	362	194	291	80,4	-33	-4,8	-2,4	-20,5
aus Ausbildung/sonst. Maßnahme	46	51	68	-5	-9,8	-12	-20,7	-26,1	-46,0
15 bis unter 25 Jahre	117	92	62	25	27,2	-25	-17,6	7,0	-34,7
55 bis unter 65 Jahre	112	93	76	19	20,4	1	0,9	3,3	22,6
seit Jahresbeginn	760	4.601	4.124	x	x	-67	-8,1	-20,1	-21,3
<b>Abgang an Arbeitslosen</b>									
Insgesamt	237	243	341	-6	-2,5	-103	-30,3	-8,3	-8,1
dar. in Erwerbstätigkeit	105	98	135	7	7,1	-45	-30,0	-14,8	-9,4
in Ausbildung/sonst. Maßnahme	36	34	73	2	5,9	-20	-35,7	-30,6	-24,7
15 bis unter 25 Jahre	47	48	73	-1	-2,1	-31	-39,7	-12,7	-18,0
55 bis unter 65 Jahre	39	54	59	-15	-27,8	-12	-23,5	22,7	3,5
seit Jahresbeginn	237	4.681	4.438	x	x	-103	-30,3	-19,3	-19,8
<b>Arbeitslosenquoten bezogen auf</b>									
alle zivilen Erwerbspersonen	2,7	1,7	1,3	x	x	x	3,0	2,1	1,6
Männer	3,3	1,8	1,2	x	x	x	3,7	2,2	1,5
Frauen	1,9	1,6	1,4	x	x	x	2,2	2,0	1,7
15 bis unter 25 Jahre	2,8	1,7	1,1	x	x	x	2,9	2,0	1,5
15 bis unter 20 Jahre	1,2	1,0	0,8	x	x	x	1,3	1,0	0,8
50 bis unter 65 Jahre	3,5	2,6	2,2	x	x	x	4,3	3,4	2,8
55 bis unter 65 Jahre	4,7	3,8	3,3	x	x	x	5,8	5,0	4,3
Ausländer	7,7	4,8	2,6	x	x	x	7,7	4,7	2,5
abhängige zivile Erwerbspersonen	3,1	1,9	1,4	x	x	x	3,5	2,4	1,9

1) Bei den Arbeitslosenquoten werden die Vorjahreswerte ausgewiesen.

Die Differenzierung nach Rechtskreisen basiert auf anteiligen Quoten der Arbeitslosen in den beiden Rechtskreisen, d.h. die Basis ist jeweils gleich und in der Summe ergibt sich die Arbeitslosenquote insgesamt. Abweichungen in der Summe sind rundungsbedingt.

**Eckwerte des Arbeitsmarktes im Rechtskreis SGB II**

 Agentur für Arbeit Regensburg - Geschäftsstelle Kelheim  
 Januar 2012

Die Arbeitslosigkeit ist im Rechtskreis SGB II von Dezember auf Januar um 45 auf 476 Personen gestiegen. Das waren 130 Arbeitslose weniger als vor einem Jahr. Die anteilige SGB II-Arbeitslosenquote auf Basis aller zivilen Erwerbspersonen betrug im Januar 0,9%; vor einem Jahr belief sie sich auf 1,2%.

Dabei meldeten sich 143 Personen (neu oder erneut) arbeitslos, 20 weniger als vor einem Jahr. Gleichzeitig beendeten 109 Personen ihre Arbeitslosigkeit, 60 weniger als vor einem Jahr.

Merkmale	Jan 2012	Dez 2011	Nov 2011	Veränderung gegenüber					
				Vormonat		Vorjahresmonat <sup>1)</sup>			
						Jan 2011		Dez 2010	Nov 2010
				absolut	in %	absolut	in %	in %	in %
<b>Bestand an Arbeitssuchenden</b>									
Insgesamt	757	718	729	39	5,4	-200	-20,9	-24,9	-23,2
<b>Bestand an Arbeitslosen</b>									
Insgesamt	476	431	434	45	10,4	-130	-21,5	-27,1	-25,6
48,3% Männer	230	197	184	33	16,8	-57	-19,9	-25,4	-28,1
51,7% Frauen	246	234	250	12	5,1	-73	-22,9	-28,4	-23,5
4,8% 15 bis unter 25 Jahre	23	25	25	-2	-8,0	-9	-28,1	-19,4	-24,2
1,1% dar. 15 bis unter 20 Jahre	5	10	10	-5	-50,0	2	66,7	*	66,7
41,0% 50 bis unter 65 Jahre	195	181	181	14	7,7	-23	-10,6	-7,7	-8,6
26,9% dar. 55 bis unter 65 Jahre	128	118	118	10	8,5	6	4,9	4,4	7,3
39,9% Langzeitarbeitslose	190	193	199	-3	-1,6	-47	-19,8	-16,1	-17,1
10,7% Schwerbehinderte	51	48	46	3	6,3	3	6,3	14,3	12,2
10,3% Ausländer	49	49	51	-	-	-32	-39,5	-38,8	-32,9
<b>Zugang an Arbeitslosen</b>									
Insgesamt	143	122	185	21	17,2	-20	-12,3	-34,4	-10,6
dar. aus Erwerbstätigkeit	37	33	34	4	12,1	-	-	-36,5	-27,7
aus Ausbildung/sonst. Maßnahme	23	15	24	8	53,3	3	15,0	-48,3	-17,2
15 bis unter 25 Jahre	12	12	10	-	-	-4	-25,0	-33,3	-56,5
55 bis unter 65 Jahre	21	24	41	-3	-12,5	-1	-4,5	-11,1	70,8
seit Jahresbeginn	143	1.816	1.694	x	x	-20	-12,3	-16,0	-14,3
<b>Abgang an Arbeitslosen</b>									
Insgesamt	109	140	165	-31	-22,1	-60	-35,5	-22,7	-14,9
dar. in Erwerbstätigkeit	15	18	23	-3	-16,7	-13	-46,4	-40,0	-39,5
in Ausbildung/sonst. Maßnahme	18	43	24	-25	-58,1	-1	-5,3	10,3	-36,8
15 bis unter 25 Jahre	13	13	14	-	-	-4	-23,5	-38,1	-12,5
55 bis unter 65 Jahre	17	28	31	-11	-39,3	1	6,3	7,7	29,2
seit Jahresbeginn	109	2.107	1.967	x	x	-60	-35,5	-11,6	-10,7
<b>Arbeitslosenquoten bezogen auf</b>									
alle zivilen Erwerbspersonen	0,9	0,8	0,8	x	x	x	1,2	1,2	1,1
Männer	0,8	0,7	0,7	x	x	x	1,0	0,9	0,9
Frauen	1,1	1,0	1,1	x	x	x	1,4	1,4	1,4
15 bis unter 25 Jahre	0,4	0,4	0,4	x	x	x	0,5	0,5	0,5
15 bis unter 20 Jahre	0,2	0,4	0,4	x	x	x	0,1	x	0,2
50 bis unter 65 Jahre	1,4	1,3	1,3	x	x	x	1,7	1,5	1,5
55 bis unter 65 Jahre	1,7	1,6	1,6	x	x	x	1,8	1,6	1,6
Ausländer	2,3	2,3	2,4	x	x	x	3,8	3,7	3,5
abhängige zivile Erwerbspersonen	1,1	1,0	1,0	x	x	x	1,4	1,3	1,3

1) Bei den Arbeitslosenquoten werden die Vorjahreswerte ausgewiesen.

Die Differenzierung nach Rechtskreisen basiert auf anteiligen Quoten der Arbeitslosen in den beiden Rechtskreisen, d.h. die Basis ist jeweils gleich und in der Summe ergibt sich die Arbeitslosenquote insgesamt. Abweichungen in der Summe sind rundungsbedingt.

**Eckwerte des Arbeitsmarktes**

 Agentur für Arbeit Regensburg - Geschäftsstelle Neumarkt  
 Januar 2012

Die Arbeitslosigkeit ist von Dezember auf Januar um 655 auf 1.995 Personen gestiegen. Das waren 362 Arbeitslose weniger als vor einem Jahr. Die Arbeitslosenquote auf Basis aller zivilen Erwerbspersonen betrug im Januar 2,9%; vor einem Jahr belief sie sich auf 3,4%. Dabei meldeten sich 1.178 Personen (neu oder erneut) arbeitslos, 111 weniger als vor einem Jahr und gleichzeitig beendeten 518 Personen ihre Arbeitslosigkeit (-71).

Der Bestand an Arbeitsstellen ist im Januar um 36 Stellen auf 738 gestiegen; im Vergleich zum Vorjahresmonat gab es 368 Arbeitsstellen mehr. Arbeitgeber meldeten im Januar 206 neue Arbeitsstellen, 38 mehr als vor einem Jahr.

Merkmale	Jan 2012	Dez 2011	Nov 2011	Veränderung gegenüber					
				Vormonat		Vorjahresmonat <sup>1)</sup>			
						Jan 2011		Dez 2010	Nov 2010
				absolut	in %	absolut	in %	in %	in %
<b>Bestand an Arbeitssuchenden</b>									
Insgesamt	3.413	3.300	2.885	113	3,4	-536	-13,6	-15,6	-16,1
<b>Bestand an Arbeitslosen</b>									
Insgesamt	1.995	1.340	1.164	655	48,9	-362	-15,4	-18,8	-19,1
65,2% Männer	1.300	722	589	578	80,1	-267	-17,0	-22,3	-18,2
34,8% Frauen	695	618	575	77	12,5	-95	-12,0	-14,3	-19,9
9,3% 15 bis unter 25 Jahre	186	108	92	78	72,2	-37	-16,6	-28,0	-22,0
1,6% dar. 15 bis unter 20 Jahre	31	20	23	11	55,0	-10	-24,4	-25,9	-14,8
35,5% 50 bis unter 65 Jahre	708	504	462	204	40,5	-151	-17,6	-22,7	-23,8
22,1% dar. 55 bis unter 65 Jahre	440	320	313	120	37,5	-93	-17,4	-25,9	-22,5
11,2% Langzeitarbeitslose	223	233	232	-10	-4,3	-79	-26,2	-22,1	-26,1
8,3% Schwerbehinderte	166	139	139	27	19,4	-38	-18,6	-14,7	-15,2
7,0% Ausländer	140	117	104	23	19,7	-22	-13,6	-10,7	-3,7
<b>Zugang an Arbeitslosen</b>									
Insgesamt	1.178	660	567	518	78,5	-111	-8,6	-7,2	-12,1
dar. aus Erwerbstätigkeit	899	374	293	525	140,4	-105	-10,5	-15,8	-9,0
aus Ausbildung/sonst. Maßnahme	119	101	97	18	17,8	28	30,8	-6,5	-21,8
15 bis unter 25 Jahre	175	98	109	77	78,6	-13	-6,9	-20,3	-22,1
55 bis unter 65 Jahre	203	77	82	126	163,6	24	13,4	-8,3	15,5
seit Jahresbeginn	1.178	7.418	6.758	x	x	-111	-8,6	-19,2	-20,3
<b>Abgang an Arbeitslosen</b>									
Insgesamt	518	490	552	28	5,7	-71	-12,1	-1,0	-25,5
dar. in Erwerbstätigkeit	170	156	226	14	9,0	-50	-22,7	-6,6	-16,3
in Ausbildung/sonst. Maßnahme	104	110	107	-6	-5,5	1	1,0	6,8	-44,0
15 bis unter 25 Jahre	95	83	116	12	14,5	-17	-15,2	-4,6	-27,0
55 bis unter 65 Jahre	85	72	88	13	18,1	-1	-1,2	22,0	8,6
seit Jahresbeginn	518	7.744	7.254	x	x	-71	-12,1	-20,5	-21,5
<b>Arbeitslosenquoten bezogen auf</b>									
alle zivilen Erwerbspersonen	2,9	1,9	1,7	x	x	x	3,4	2,4	2,1
Männer	3,4	1,9	1,6	x	x	x	4,2	2,5	1,9
Frauen	2,2	2,0	1,8	x	x	x	2,5	2,3	2,3
15 bis unter 25 Jahre	1,9	1,1	1,0	x	x	x	2,3	1,5	1,2
15 bis unter 20 Jahre	0,8	0,5	0,6	x	x	x	1,0	0,7	0,7
50 bis unter 65 Jahre	3,8	2,7	2,5	x	x	x	4,9	3,7	3,5
55 bis unter 65 Jahre	4,5	3,2	3,2	x	x	x	5,8	4,7	4,4
Ausländer	6,6	5,5	4,9	x	x	x	7,5	6,1	5,0
abhängige zivile Erwerbspersonen	3,3	2,2	1,9	x	x	x	3,9	2,7	2,4
<b>Gemeldete Arbeitsstellen</b>									
Zugang	206	377	263	-171	-45,4	38	22,6	81,3	-6,1
Zugang seit Jahresbeginn	206	3.250	2.873	x	x	38	22,6	9,8	4,4
Bestand	738	702	544	36	5,1	368	99,5	67,9	23,9

1) Bei den Arbeitslosenquoten werden die Vorjahreswerte ausgewiesen.



## Eckwerte des Arbeitsmarktes im Rechtskreis SGB III

Agentur für Arbeit Regensburg - Geschäftsstelle Neumarkt  
Januar 2012

Die Arbeitslosigkeit ist im Rechtskreis SGB III von Dezember auf Januar um 605 auf 1.542 Personen gestiegen. Das waren 279 Arbeitslose weniger als im Vorjahresmonat. Die anteilige SGB III-Arbeitslosenquote auf Basis aller zivilen Erwerbspersonen betrug im Januar 2,2%; vor einem Jahr belief sie sich auf 2,6%.

Dabei meldeten sich 998 Personen (neu oder erneut) arbeitslos, 118 weniger als vor einem Jahr. Gleichzeitig beendeten 379 Personen ihre Arbeitslosigkeit (-89).

Merkmale	Jan 2012	Dez 2011	Nov 2011	Veränderung gegenüber					
				Vormonat		Vorjahresmonat <sup>1)</sup>			
						Jan 2011		Dez 2010	Nov 2010
				absolut	in %	absolut	in %	in %	in %
<b>Bestand an Arbeitssuchenden</b>									
Insgesamt	2.393	2.273	1.876	120	5,3	-344	-12,6	-15,5	-15,0
<b>Bestand an Arbeitslosen</b>									
Insgesamt	1.542	937	759	605	64,6	-279	-15,3	-20,0	-20,7
70,2% Männer	1.083	533	390	550	103,2	-200	-15,6	-22,6	-19,3
29,8% Frauen	459	404	369	55	13,6	-79	-14,7	-16,2	-22,2
11,9% 15 bis unter 25 Jahre	183	103	88	80	77,7	-27	-12,9	-27,5	-10,2
1,9% dar. 15 bis unter 20 Jahre	30	18	21	12	66,7	-10	-25,0	-25,0	-
36,0% 50 bis unter 65 Jahre	555	394	348	161	40,9	-129	-18,9	-20,2	-22,1
23,7% dar. 55 bis unter 65 Jahre	365	265	252	100	37,7	-89	-19,6	-25,6	-23,9
7,4% Langzeitarbeitslose	114	120	118	-6	-5,0	-35	-23,5	-18,4	-20,3
5,5% dar. 55 bis unter 65 Jahre	85	92	94	-7	-7,6	-32	-27,4	-17,9	-16,1
8,1% Schwerbehinderte	125	103	99	22	21,4	-36	-22,4	-18,9	-21,4
5,2% Ausländer	80	65	50	15	23,1	-18	-18,4	-7,1	-9,1
<b>Zugang an Arbeitslosen</b>									
Insgesamt	998	463	414	535	115,6	-118	-10,6	-12,8	-5,0
dar. aus Erwerbstätigkeit	851	328	232	523	159,5	-76	-8,2	-13,0	-8,3
aus Ausbildung/sonst. Maßnahme	55	47	70	8	17,0	-17	-23,6	-40,5	-21,3
15 bis unter 25 Jahre	164	82	83	82	100,0	-1	-0,6	-23,4	-21,7
55 bis unter 65 Jahre	164	60	65	104	173,3	3	1,9	-9,1	14,0
seit Jahresbeginn	998	5.640	5.177	x	x	-118	-10,6	-16,7	-17,0
<b>Abgang an Arbeitslosen</b>									
Insgesamt	379	284	388	95	33,5	-89	-19,0	-9,3	-10,2
dar. in Erwerbstätigkeit	147	110	179	37	33,6	-43	-22,6	-12,0	-5,8
in Ausbildung/sonst. Maßnahme	66	48	69	18	37,5	-13	-16,5	-18,6	-24,2
15 bis unter 25 Jahre	81	66	88	15	22,7	-16	-16,5	10,0	-24,1
55 bis unter 65 Jahre	64	47	67	17	36,2	-4	-5,9	9,3	24,1
seit Jahresbeginn	379	5.821	5.537	x	x	-89	-19,0	-16,7	-17,0
<b>Arbeitslosenquoten bezogen auf</b>									
alle zivilen Erwerbspersonen	2,2	1,4	1,1	x	x	x	2,6	1,7	1,4
Männer	2,9	1,4	1,0	x	x	x	3,4	1,8	1,3
Frauen	1,5	1,3	1,2	x	x	x	1,7	1,5	1,5
15 bis unter 25 Jahre	1,9	1,1	0,9	x	x	x	2,2	1,5	1,0
15 bis unter 20 Jahre	0,8	0,5	0,6	x	x	x	1,0	0,6	0,5
50 bis unter 65 Jahre	3,0	2,1	1,9	x	x	x	3,9	2,8	2,6
55 bis unter 65 Jahre	3,7	2,7	2,6	x	x	x	4,9	3,9	3,6
Ausländer	3,8	3,1	2,3	x	x	x	4,6	3,3	2,6
abhängige zivile Erwerbspersonen	2,5	1,5	1,2	x	x	x	3,0	1,9	1,6

1) Bei den Arbeitslosenquoten werden die Vorjahreswerte ausgewiesen.

Die Differenzierung nach Rechtskreisen basiert auf anteiligen Quoten der Arbeitslosen in den beiden Rechtskreisen, d.h. die Basis ist jeweils gleich und in der Summe ergibt sich die Arbeitslosenquote insgesamt. Abweichungen in der Summe sind rundungsbedingt.

**Eckwerte des Arbeitsmarktes im Rechtskreis SGB II**

Agentur für Arbeit Regensburg - Geschäftsstelle Neumarkt

Januar 2012

Die Arbeitslosigkeit ist im Rechtskreis SGB II von Dezember auf Januar um 50 auf 453 Personen gestiegen. Das waren 83 Arbeitslose weniger als vor einem Jahr. Die anteilige SGB II-Arbeitslosenquote auf Basis aller zivilen Erwerbspersonen betrug im Januar 0,7%; vor einem Jahr belief sie sich auf 0,8%.

Dabei meldeten sich 180 Personen (neu oder erneut) arbeitslos, 7 mehr als vor einem Jahr. Gleichzeitig beendeten 139 Personen ihre Arbeitslosigkeit, 18 mehr als vor einem Jahr.

Merkmale	Jan 2012	Dez 2011	Nov 2011	Veränderung gegenüber					
				Vormonat		Vorjahresmonat <sup>1)</sup>			
						Jan 2011		Dez 2010	Nov 2010
				absolut	in %	absolut	in %	in %	in %
<b>Bestand an Arbeitssuchenden</b>									
Insgesamt	1.020	1.027	1.009	-7	-0,7	-192	-15,8	-15,8	-18,2
<b>Bestand an Arbeitslosen</b>									
Insgesamt	453	403	405	50	12,4	-83	-15,5	-15,9	-15,8
47,9% Männer	217	189	199	28	14,8	-67	-23,6	-21,3	-16,0
52,1% Frauen	236	214	206	22	10,3	-16	-6,3	-10,5	-15,6
0,7% 15 bis unter 25 Jahre	3	5	4	-2	-40,0	-10	-76,9	-37,5	-80,0
* dar. 15 bis unter 20 Jahre	*	*	*	*	*	*	*	*	*
* 50 bis unter 65 Jahre	153	110	114	43	39,1	-22	-12,6	-30,4	-28,3
* dar. 55 bis unter 65 Jahre	75	55	61	20	36,4	-4	-5,1	-27,6	-16,4
24,1% Langzeitarbeitslose	109	113	114	-4	-3,5	-44	-28,8	-25,7	-31,3
9,1% Schwerbehinderte	41	36	40	5	13,9	-2	-4,7	-	5,3
13,2% Ausländer	60	52	54	8	15,4	-4	-6,3	-14,8	1,9
<b>Zugang an Arbeitslosen</b>									
Insgesamt	180	197	153	-17	-8,6	7	4,0	9,4	-26,8
dar. aus Erwerbstätigkeit	48	46	61	2	4,3	-29	-37,7	-31,3	-11,6
aus Ausbildung/sonst. Maßnahme	64	54	27	10	18,5	45	236,8	86,2	-22,9
15 bis unter 25 Jahre	11	16	26	-5	-31,3	-12	-52,2	-	-23,5
55 bis unter 65 Jahre	39	17	17	22	129,4	21	116,7	-5,6	21,4
seit Jahresbeginn	180	1.778	1.581	x	x	7	4,0	-26,4	-29,3
<b>Abgang an Arbeitslosen</b>									
Insgesamt	139	206	164	-67	-32,5	18	14,9	13,2	-46,9
dar. in Erwerbstätigkeit	23	46	47	-23	-50,0	-7	-23,3	9,5	-41,3
in Ausbildung/sonst. Maßnahme	38	62	38	-24	-38,7	14	58,3	40,9	-62,0
15 bis unter 25 Jahre	14	17	28	-3	-17,6	-1	-6,7	-37,0	-34,9
55 bis unter 65 Jahre	21	25	21	-4	-16,0	3	16,7	56,3	-22,2
seit Jahresbeginn	139	1.923	1.717	x	x	18	14,9	-30,1	-33,2
<b>Arbeitslosenquoten bezogen auf</b>									
alle zivilen Erwerbspersonen	0,7	0,6	0,6	x	x	x	0,8	0,7	0,7
Männer	0,6	0,5	0,5	x	x	x	0,8	0,6	0,6
Frauen	0,7	0,7	0,7	x	x	x	0,8	0,8	0,8
15 bis unter 25 Jahre	-	0,1	-	x	x	x	0,1	0,1	0,2
15 bis unter 20 Jahre	x	x	x	x	x	x	x	0,1	0,1
50 bis unter 65 Jahre	0,8	0,6	0,6	x	x	x	1,0	0,9	0,9
55 bis unter 65 Jahre	0,8	0,6	0,6	x	x	x	0,9	0,8	0,8
Ausländer	2,8	2,4	2,5	x	x	x	3,0	2,8	2,5
abhängige zivile Erwerbspersonen	0,7	0,7	0,7	x	x	x	0,9	0,8	0,8

1) Bei den Arbeitslosenquoten werden die Vorjahreswerte ausgewiesen.

Die Differenzierung nach Rechtskreisen basiert auf anteiligen Quoten der Arbeitslosen in den beiden Rechtskreisen, d.h. die Basis ist jeweils gleich und in der Summe ergibt sich die Arbeitslosenquote insgesamt. Abweichungen in der Summe sind rundungsbedingt.



## Statistik-Infoseite

Im **Internet** finden Sie weiterführende Informationen der Statistik der Bundesagentur für Arbeit unter:

<http://statistik.arbeitsagentur.de>

---

**Statistische Daten** erhalten Sie unter "Statistik nach Themen":

<http://statistik.arbeitsagentur.de/Navigation/Statistik/Statistik-nach-Themen/Statistik-nach-Themen-Nav.html>

Es werden folgende Themenbereiche angeboten:

[Arbeitsmarkt im Überblick](#)  
[Arbeitslose und gemeldetes Stellenangebot](#)  
[Arbeitsmarktpolitische Maßnahmen](#)  
[Ausbildungsstellenmarkt](#)  
[Beschäftigung](#)  
[Grundsicherung für Arbeitsuchende \(SGB II\)](#)  
[Leistungen SGB III](#)  
[Statistik nach Berufen](#)  
[Statistik nach Wirtschaftszweigen](#)  
[Zeitreihen](#)  
[Eingliederungsbilanzen](#)  
[Einnahmen/Ausgaben der BA](#)

Daten bis 12/2004 finden Sie unter dem Menüpunkt "Archiv bis 2004"

---

**Erläuterungen und Definitionen** zu den verschiedenen Fachstatistiken finden Sie unter "Glossare":

<http://statistik.arbeitsagentur.de/Navigation/Statistik/Grundlagen/Glossare/Glossare-Nav.html>

Es werden folgende Themenbereiche angeboten:

[Arbeitsmarkt](#)  
[Ausbildungsstellenmarkt](#)  
[Beschäftigung](#)  
[Förderstatistik/Eingliederungsbilanzen](#)  
[Grundsicherung für Arbeitsuchende \(SGB II\)](#)  
[Leistungen SGB III](#)

---

**Hintergründe zur Statistik** nach dem SGB II und III und zur Datenübermittlung nach § 51b SGB II finden Sie unter

<http://statistik.arbeitsagentur.de/Navigation/Statistik/Grundlagen/Grundlagen-Nav.html>

**Informationen zu speziellen Problemstellungen** der Fachstatistiken finden Sie unter "Methodenberichte":

<http://statistik.arbeitsagentur.de/Navigation/Statistik/Grundlagen/Methodenberichte/Methodenberichte-Nav.html>